



TEIL 67
unserer Serie
Archivfotos:
Saarbrücken-
straße

Den Herbst mit allen Sinnen genießen

Auf regionalen Märkten, mit orangefarbenen Kürbissen und Ideen für regnerische Tage

Wenn die Tage kürzer werden, die Pullover dicker und die Natur sich in ihrer bunten Farbenpracht präsentiert, dann ist nicht nur wieder Herbst, sondern auch Marktzeit.

Freuen Sie sich auf einen oder auch gleich mehrere Tage in historischer Kulisse beim traditionellen **Herbstmarkt im Freilichtmuseum Molfsee**. Genießen Sie auf dem weitläufigen Gelände vielfältige kulinarische Angebote regio-

naler Hersteller und erwerben Sie handgearbeitete Produkte, warme Bekleidung oder kunstvolle Dekorationsgegenstände für Haus und Garten. Detaillierte Infos finden Sie auf Seite 25.

Nicht nur im Kieler Süden – auch in der Innenstadt sowie im Umland laden gleich mehrere Herbstmärkte ebenfalls zum Flanieren und Entdecken ein. Eine Übersicht mit den entsprechenden Adressen und Terminen haben wir im „**Herbstspezial**“ auf Seite 24 für Sie zusammengestellt. Dort finden Sie auch weitere Anre-

gungen für die kühlere Zeit des Jahres – insbesondere für nasse Regentage, wenn der Herbst sich einmal nicht gerade von seiner goldenen Seite zeigen sollte.

Dann schmecken übrigens deftige Gemüse-Eintöpfe oft besonders gut. Passende Zutaten wie erntereife Kürbisse in leuchtenden Orangetönen halten für Sie selbstverständlich die **Haseer Nahversorger-Märkte** in großer Zahl bereit. Und nicht nur das. Während der **CITTI Markt** sich mit einer äußerst umfangreichen Bio-Abteilung sehr erfolgreich als

Bio-Fachhändler etablieren konnte und über sein breites Bio-Angebot informiert (Seite 23), gewährt uns **Edeka Münster** nach der großen Umgestaltung persönliche Einblicke hinter die Kulissen (Seite 7).

So schön der Oktober auch sein mag – viele Menschen können sein Ende kaum erwarten. Am 31.10. ist schließlich wieder Halloween. Hintergründe zu dem gruseligen Fest können Fans auf Seite 28 erfahren, und außerdem im **REWE-Center** dekorativ wie kulinarisch auf ihre Kosten kommen.

**Nutzen Sie Ihre Terrasse auch im Herbst:
Wir bauen Ihnen ein Wohnzimmer im Freien!**



**Herbstaktion:
12 % Rabatt und kurze Lieferzeiten**

Nelson Park
Terrassendächer
Servicebüro Heikendorf:
24226 Heikendorf
Binzer Weg 1
04 31 / 9 90 18 25
www.nelsonpark-td.de

Bestens vernetzt in den Ruhestand

In Hassee/Vieburg entsteht ein nachbarschaftliches Netzwerk für gemeinsame Unternehmungen

Gut 1.700 Menschen aus dem Stadtteil haben kürzlich das 60. Lebensjahr vollendet. Das ist ein Alter, in dem oft schon an den Vorruhestand gedacht wird oder bei dem zumindest das Ende des Berufslebens in deutliche Nähe rückt.

Von vielen herbeigesehnt, hält der Renteneintritt aber auch weniger Schönes bereit. Neben gesundheitlichen Problemen steht die Gefahr der Vereinsamung im Raum, wenn der Einzelne nicht gegensteuert. Das aber ist nicht ganz einfach und erfordert viel Engagement. An dieser Stelle setzt das anna-Netzwerk an. Es verbindet Menschen und unterstützt die Initiative zahlreicher gemeinsamer Aktivitäten.

Auftakt mit 50 Interessierten

Am 12. September luden das Amt für Soziale Dienste und die Anlaufstelle Nachbarschaft (anna) die besagte Ü60-Generation ein. Etwa 50 von ihnen fanden sich in der Mensa der Gemeinschaftsschule Hassee ein. Sie sollten nicht mehr und nicht weniger tun, als eine simple, ganz persönliche Frage zu beantworten: „Was möchte ich im Ruhestand tun?“ Engagiert moderiert von Kathrin Schell und Mitarbeitern der Stadt Kiel sowie von Peter Schirren (anna Hassee) wurden Vorschläge gesammelt. Selbstgestellte Aufgabe der Initiatoren: Menschen mit gemeinsamen Interessen zusammenführen, ihnen



Foto: stockadobe.com/Drazen

Peter Schirren begleitet das anna-Netzwerk in der Aufbauphase und steht mit Rat und Tat zur Seite. In der von ihm geleiteten Anlaufstelle Nachbarschaft (anna) werden die Basisgruppentreffen 14-tägig stattfinden.



Fotos: Jens Uwe Mollenhauer

einen Treffpunkt geben und die Projekte in der Anfangszeit begleiten.

Eine Explosion von Ideen

Das Ergebnis der kleinen Umfrage war eine Explosion von Ideen und

Vorschlägen. Es zeigte sich, dass die Begeisterung für vielfältigste gemeinsame Aktivitäten im Stadtteil riesig ist und dass sich mit Sicherheit viele Menschen zusammenfinden werden. Besonders hoher Beliebtheit erfreuen

sich Aktivitäten wie Spazierengehen, Wandern, Spieleabende und natürlich Gesprächsgruppen mit unterschiedlichen Schwerpunkten – vom Klönschnack bis zur Philosophie. Gemeinsames Sprachenlernen

Dachdeckerei PIRCH

- Steildach
- Flachdach
- Fassadenbau
- Photovoltaik
- VELUX-Partnerbetrieb
- auch Kleinaufträge

Pretzer Chaussee 138 · 24146 Kiel-Elmschenhagen

Tel. 0431/7996049 · info@dachdeckerei-pirch.de

Dein Lachen...

unvergesslich!

U PETER
USINGER

Zahntechnik-Kiel GmbH

Ringstraße 21 | 24114 Kiel | 0431 | 56 10 20



„Immer wieder sind ganz neue Ideen dabei, die wir noch nie hatten.“
Mit großem Enthusiasmus stellt Kathrin Schell vom Amt für soziale Dienste das Konzept der anna-Netzwerke vor.



(z. B. Plattdeutsch), geistiges Fitness-training, Fahrradfahren und Tanzen stehen hoch im Kurs, ebenso Themen wie Computer-/Handy-Technik, ein Reparaturcafé, gemeinsames Kochen und Essen, Musikmachen, Yoga, Segeln, Imkern, Töpfern und Kultur. Die Liste ließe sich noch sehr lange fortführen.

So mancher Gast ging euphorisch nach Hause in dem Wissen, dass es im Ortsteil Gleichgesinnte gibt, mit denen Hobbys und Leidenschaften geteilt werden können.

Gleichgesinnte treffen

So mancher Gast ging euphorisch nach Hause in dem Wissen, dass es im Ortsteil Gleichgesinnte gibt, mit denen Hobbys und Leidenschaften geteilt werden können. Die Frage „Mit wem wohne ich hier eigentlich in der Nachbarschaft?“ stellt sich vielleicht bald nicht mehr,

denn plötzlich kennt man sich – vom Doppelkopf, vom Wandern oder aus der Kochgruppe.

Wie geht es jetzt weiter?

Nun ist es freilich nicht so gedacht, dass an dieser Stelle „betreute Aktivitäten“ organisiert werden. Vielmehr muss und wird das Engagement aus dem Teilnehmerkreis kommen. Wenn sich Gruppen gefunden haben, organisieren und koordinieren sie sich selbst. Je nach Interessenlage werden sie Telefonketten, Mail-Verteiler oder sogar Webseiten dazu einrichten. Die Altersstruktur ist selbstverständlich nicht vorgegeben. Den Start machen zwar die 60-Jährigen, wer dann aber dazu kommt, wird sich zeigen.

Basistreffen am Donnerstag

Ganz auf sich gestellt sind sie jedoch nie, denn die anna stellt dauerhaft ihre Räume in der Hamburger Chaussee 75 für sogenannte Basisgruppentreffen zur Verfügung; das erste Mal am Donnerstag, dem 26. September, von 18–20 Uhr, anschließend im Zwei-Wochen-Rhythmus. Kontakt: 0431/61181, anna.hassee@diakonie-altholstein.de. JM



Ein bunter Reigen an Ideen und Aktivitäten für den Ruhestand: Ergebnisse des ersten Treffens

sanitätshaus
BAHR

**Aktionstage
Kniearthrose**

11. - 15.11.2024
Steenbeker Weg 24, 24106 Kiel
☎ +49 431 333363

18. - 20.11.2024
Winterbeker Weg 44, 24114 Kiel
☎ +49 431 66670892

Orthopädische Hilfsmittel stabilisieren das Kniegelenk und können Schmerzen bei Kniearthrose lindern.

Wir bieten Ihnen die Möglichkeit, verschiedene Knieorthesen zu testen, kostenfrei und unverbindlich.

UNSER FACHPERSONAL BERÄT SIE GERN.

✉ kontakt@bahr-gmbh.com
📍 Steenbeker Weg 25, 24106 Kiel
Winterbeker Weg 44, 24114 Kiel
www.bahr-gmbh.com

BANDAGEN & ORTHESEN

STIFTUNG KIELER STADTKLOSTER

DIE PROFESSORENHÄUSER

Seniorenzentrum am Vieburger Gehölz

TAGESPFLEGE

- Den Tag in Gemeinschaft genießen mit gesundheitsfördernden, musikalischen und gedächtnisfördernden Angeboten
- Unterstützung durch qualifizierte Pflege- und Betreuungskräfte
- Gemeinsam speisen: Frühstück, Mittag, Kaffee
- Fahrdienst

Lernen Sie uns an einem kostenlosen Probetag kennen!

Stiftung Kieler Stadtkloster
Professor Weber-Haus
Brüggerfelde 1
24113 Kiel
Tel.: 0431-6481972
E-Mail: pwh@stadtkloster.de

SEIT 1257

Menschlichkeit ist unsere Stärke

www.stadtkloster.de

Das Demokratieprojekt nimmt Gestalt an

Im Mai 2024 hat sich das „Demokratieprojekt Kiel Hassee“ gegründet. Gut zwanzig Personen aus dem Stadtteil zeigten sich sehr engagiert und motiviert, eine Veranstaltungsreihe zu organisieren. Ziel ist es, sich im Stadtteil zu vernetzen und auszutauschen, sich zu informieren und zu orientieren und Stellung zu beziehen gegen rechtsextreme Tendenzen. Bisher gab es drei Plenumsveranstaltungen und mehrere Gruppendiskussionen. Die nächste öffentliche Veranstaltung findet am **1. Oktober** um 19 Uhr in der Jugendtage der Michaelisgemeinde (Schleswiger Str. 57) statt. „Eingeladen sind alle, die sich für das Projekt interessieren und/oder aktiv mitwirken wollen“, so Tilmann Lautzas. Der Pastor in Rente ist Beauftragter des Kirchenkreises Altholstein für den „Runden Tisch gegen Rassismus und Faschismus Kiel“. In Planung sind:

- » **Stadtteil-Rundgänge** zur Geschichte von Demokratie und Diktatur in Hassee
- » **Vorträge und Workshops** zur Bedeutung der Demokratie und ihrer Gefährdung durch Populismus
- » **Lesungen mit Musik** zur Geschichte von Opfern und Zeitzeugen des Nationalsozialismus
- » **Filme und Diskussionen** z. B. zur Auseinandersetzung mit Täter-Geschichten sowie über Menschen, die sich für Demokratie und Erinnerungskultur einsetzen

Sind Fußwege zum Parken da?

Ortsbeirat Hassee/Vieburg diskutierte über Umbau des Hornheimer Wegs

Keine Sommerloch-Themen, stattdessen ein Berg an Arbeit. Der Ortsbeirat Hassee/Vieburg tagte nach der Sommerpause. Es gab viel zu besprechen und – wie so oft – ging es dabei auch wieder um Verkehrsthemen.

Wie immer erhitzen sich die Gemüter beim Thema „Ich will mein Auto kostenlos im öffentlichen Raum abstellen, und zwar vor meiner Haustür.“ Der Ortsbeirat beklagt, dass es zu den aktuellen Baumaßnahmen im Hornheimer Weg keine Vorabinfos gegeben hat.



Ein besonderes Farbdesign fördert das Missverständnis: Der neue breite Fußweg im Hornheimer Weg wird sofort zum Falschparken missbraucht.

Fotos: Jens Uwe Mollenhauer



Erfreut das Fußgängerherz weniger: Der eher symbolische Gehweg auf der anderen Straßenseite ist zu schmal, um einem Kinderwagen zu begegnen.

Was ist passiert? Der breite Gehweg wurde im Zuge der Kanalsanierung zu einem echten Bordsteingehweg aufgewertet. Als gestalterisches Ele-

ment wurde der Belag zweifarbig angelegt. Kreative Parker glauben in der Farbgebung eine Aufforderung zum Senkrechtparken (auf dem Gehweg)

zu erkennen. Was dann aber vom Gehweg übrigbleibt, liegt zwischen null und 70 Zentimetern.

Die Meinungen gehen auseinander, ob an dieser Stelle jemals Fußweg-parken erlaubt war. Definitiv soll es das in Zukunft aber nicht mehr sein. Stattdessen entsteht hier ein breiter Bürgersteig mit hoher Aufenthaltsqualität – besonders attraktiv als Zugang zum Vieburger Gehölz. Das gefällt nicht allen, denn es wird schwieriger, hier eine von der Allgemeinheit bezahlte Parkmöglichkeit zu finden. Auch der Ortsbeirat reiht sich in den Reigen derer ein, die fordern, einen Teil des neuen Gehwegs doch zum Parken freizugeben.



Henschel + Böinig Dachdeckerei GmbH & Co KG

www.henschel-boenig.de Hamburger Ch. 198
henschel-boenig@t-online.de 24113 Kiel

88 88 88 5

Wir können den Wind nicht ändern, aber die Segel richtig setzen.

ARISTOTELES



Wir sorgen vor.

Gestalten Sie Ihren Abschied selbstbestimmt. Lassen Sie uns gemeinsam vorsorgen. Ihr „letzter Wille“ ist uns wichtig.

Wir sind für Sie da. Kätnerskamp 23 info@bestattungen-schroeder.de
Telefon 04347.90 43 990 24220 Flintbek www.bestattungen-schroeder.de

Damit wirft er aber eine mühsam erkämpfte Vorgabe der Stadt Kiel für mehr Fußgängerrechte über Bord, die festlegt, dass Fußwege vorrangig eine Breite von mindestens 3,60 Meter haben sollen.

Immer Ärger mit E-Scootern

„Werden die Anbieter der E-Scooter gezwungen, die Roller endlich ordentlich abzustellen – oder werden die Dinger in Kiel ganz verboten?“ Die Frage aus dem Publikum hätte nicht eindrücklicher die aufgeheizte Stimmung zu dem Thema ausdrücken können.

Die chaotisch abgestellten Roller sind ein permanentes Ärgernis. Noch größer aber der Ärger, dass nichts dagegen unternommen wird. Die Wut entlädt sich dann oft im ohnmächtigen Umwerfen der Roller.

Angeblich hat die Stadt keine Handhabe. Allerdings war herauszuhören, dass es sehr wohl Möglichkeiten gibt, die Anbieter in die Pflicht zu nehmen, z. B. Verbotszonen zu erlassen oder den Nachweis ordentlichen Parkens durch ein Nutzerfoto zu erzwingen. Ein Ratsbeschluss müsste ggf. her.

Der Vorschlag, jeder könnte ehrenamtlich den QR-Code am Roller scannen und Anzeige erstatten, bzw. sich die Apps aller Rollervermieter installieren und die Beschwerdefunktion nutzen, war vermutlich nicht ernst gemeint.

Bewerber für Seniorenbeirat

Kiel hat einen 24-köpfigen Seniorenbeirat, ein offizielles demokratisches Gremium der Landeshauptstadt - ausgestattet u. a. mit dem Recht, Anträge in der Ratsversammlung zu stellen. Von ihm kommen immer dann Stellungnahmen, Vorschläge und Kritik, wenn es um die Be-



Volker Berg (links) und Roger Fahrenholz bewerben sich für den Seniorenbeirat und wollen eigene Themenschwerpunkte einbringen.

dürfnisse und Interessen der älteren Mitbürger, immerhin rund 60.000 Menschen, geht - also durchaus eine Aufgabe mit Gewicht. Leider aber nicht nur das. Als Ehrenamt wohnt diesem Job auch ein gerüttelt Maß an persönlichem und unbezahltem Arbeitsaufwand inne. Wer sich für fünf Jahre darauf festlegt, muss also wissen, worauf er sich einlässt. Leider reicht die „Ehre“ heutzutage immer weniger Menschen aus, um Bereitschaft für ein Ehrenamt zu entwickeln. Umso erfreulicher, dass sich zwei Kandidaten aus dem Kieler Süden bereitgefunden haben und auch der Ratsversammlung vorgeschlagen werden sollen:

Volker Berg (70) ist seit 30 Jahren bedingt durch seine Schwerbehinderung im (Un-)Ruhestand. Er möchte etwas zurückgeben, wie er sagt. Er blickt zurück auf seine ehrenamtliche Tätigkeit im Behindertenbeirat. Seine Mobilität spielt sich auf einem Elektro-Rolli ab. Das öffnet die Augen für die spezifischen Probleme, mit denen Menschen mit eingeschränkter Mobilität täglich konfrontiert werden.

Volker Berg wohnt in einem Pflegeheim und „genießt“ somit den unverstellten Blick auf den derzeit permanenten Pflegenotstand. Damit sind seine „Lieblingsthemen“ bereits gesetzt.

Roger Fahrenholz (64) ist als Techniker im Bereich Hausnotruf bei der Johanniter Unfallhilfe ebenfalls „vom Fach“. Er gehört zu der Generation, die im aktiven Berufsleben den Übergang vom rein Analogen zur Voll-digitalisierung komplett miterlebt hat. Entsprechend verfügt er über das Verständnis aus beiden Welten und kann den Finger in die Wunde legen, wenn es um Barrierefreiheit bei öffentlichen Einrichtungen aller Art geht, sei es die elektronische Antragstellung, sei es die zunehmende Vernachlässigung der nicht-digitalen Bevölkerung bis hin zum Smartphone-Zwang für immer mehr Lebensbereiche.

Die nächste Sitzung des Ortsbeirats Hassee/Vieburg findet am Dienstag, dem 15. Oktober, um 19.30 Uhr in den Räumen des ASB in der Hamburger Chaussee 90 statt. JM

30 Jahre Kita Michaelis

Die evangelische Kindertagesstätte Michaelis feiert ihr 30-jähriges Bestehen. Alle, die sich der Kita verbunden fühlen, sind eingeladen, am **6. Oktober** von 10–14 Uhr zum Jubiläumsgottesdienst und anschließenden Fest zu kommen. Angeboten werden Spiele, Basteln, Kuchen, Waffeln und Würstchen.

Tanzgruppen für Kinder und Jugendliche

Die Tanzgruppe des Jugendtreffs Russee unter der Leitung von Katia Waléria Ferreira hat ein neues Zuhause gefunden. Interessierte Kinder und Jugendliche ab zehn Jahren können Hip-Hop und Modern Dance erlernen. Das kostenlose Angebot findet wöchentlich **mittwochs** im alten Vereinsheim des TSV Russee (Rendsburger Landstraße 301) statt; von 15–16 Uhr für Anfänger sowie ab 16.30 Uhr für Fortgeschrittene. Zusätzlich gibt es **dienstags** von 19.15 bis 20.45 Uhr ein Tanzangebot für Mädchen ab 14 Jahren im Mädchentreff Relä (Rendsburger Landstraße 29). Mehr dazu unter 0431/ 690113.

Vortrag über Albanien

Am **16. Oktober** findet um 10 Uhr im Gemeindehaus der Michaeliskirche der nächste Mittwochsvortrag statt. Uwe Lohrer berichtet über seine Motorrad-Reise durch Albanien.

Wärmepumpen-Angebot von DAU – schon innerhalb weniger Tage!

Verpassen Sie nicht Ihre Chance! Wer jetzt handelt, spart bares Geld und sichert sich die staatliche Förderung.

Telefon: 04347 - 99 59 00

www.dau-flintbek.de · info@dau-flintbek.de
Konrad-Zuse-Ring 24 · 24220 Flintbek

Erfahren Sie mehr



Aus der Region – für die Region
Unsere Heimat – echt & gut



MÜNSTER

 Folgt uns auf Instagram: [edeka_muenster_kiel](https://www.instagram.com/edeka_muenster_kiel)

Mo–Sa 7.00–21.30 Uhr



REZEPT DES MONATS

Gruselig-süße Halloween-Muffins Sie werden bestimmt erschreckend viel Freude beim Backen und Dekorieren haben! Rezept gesehen auf www.edeka.de

UNSERE PARTNER



**Wir sind KVG-
Vorverkaufsstelle**

**HALLOWEEN
KANN KOMMEN!**

Bei uns finden Sie eine große Auswahl an Produkten für eine gelungene Halloweenparty.



„Es hat sich auf jeden Fall gelohnt“

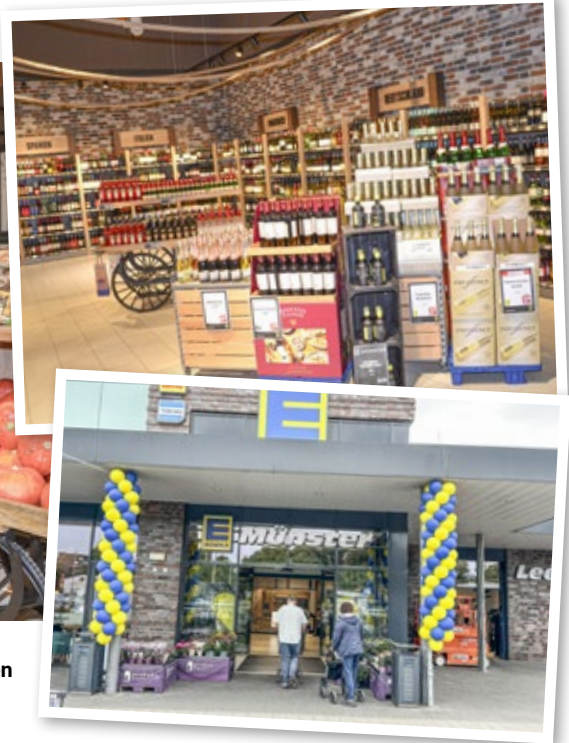
Edeka Münster präsentiert sich nach Wiedereröffnung im neuen Gewand

Seit seiner Wiedereröffnung am 22. August erstrahlt der Edeka-Markt Münster in der Hamburger Chaussee im wahrsten Sinne des Wortes in neuem Licht. Gut einen Monat später zieht Marktleiter Alexander Münster zusammen mit seiner Frau Katja eine erste Bilanz.

Die letzten Monate der Münsters sind eigentlich kaum in Worte zu fassen. Erst zum Juli hatte Alexander Münster den Edeka-Markt von seinem Vorgänger Lutz Andersen übernommen. Nahtlos, ohne Pause, denn die war bereits für den August geplant, weil das Betriebssystem der Kassen und Waagen im Herbst auslaufen sollte und diese somit erneuert werden mussten. Da die letzte Renovierung bereits neun Jahre zurücklag, nutzte der 41-jährige Kaufmann die Gelegenheit gleich für eine komplette Umgestaltung. Und während das Geschäft während der zehntägigen Schließzeit für die Kundinnen und Kunden ruhte, vollbrachten die Münsters zusammen mit ihrem Team Beeindruckendes. „Die Einkaufswagenboxen sind neu, es wurde gestrichen, tapeziert“, beginnt der gebürtige Kieler eine lange Reihe von Aufzählungen. „Ich hatte am Gründonnerstag vor Ostern beim Ladenbauer das erste Gespräch“, erzählt er. Von da an wurde gemeinsam entwickelt, vorgeschlagen, überlegt. Ein Moodboard mit unterschiedlichen Farbtönen und Materialien wurde zusammengestellt. Immer wieder saßen die Münsters



Maritime Taue, große Schilder sowie ein gediegenes Design aus Anthrazit und Holzoptik: Alexander und Katja Münster präsentieren die 27.000 Artikel ihres Sortiments mit persönlicher Note.



auch zu Hause zusammen, besprechen, wie sie dem Markt eine „persönliche Note“ verleihen könnten. Die Heimatstadt Kiel stand schnell als prägendes Thema fest. Große Grafiken markanter Gebäude der Stadt bringen dekorativ lokales Flair an die hohen Wände. Dicke Taue vor der Frischetheke oder auch als schwebende Deckengestaltung über der Weinabteilung greifen den maritimen Gedanken weiter auf. Markant fallen auch die „Straßenschilder“ ins Auge, die über den Regalreihen augenzwinkernd über die jeweiligen Produkte informieren. Kakao und Kaffee ist demnach selbstverständlich in der „Bohnergasse“ zu finden, Schnaps in der „Kornallee“, Meiereiprodukte liegen in der „Milchstraße“ aus. „Es wurde viel

geschmunzelt“, gesteht Katja Münster. Ihre Lieblingsstraße? Die „Allee der Schönen“, wo es natürlich, wie der Name vermuten lässt, Kosmetikprodukte gibt. Sie befindet sich kurz vor den neuen Kassen, die seit dem Umbau übrigens neben den üblichen Versionen auch über vier Self-scanner-Kassen verfügen.

„Man denkt, dass der Markt größer geworden ist.“

Alexander Münster

Größer, luftiger, leichter wirkt ihr Bereich, wie auch der gesamte Laden. „Man denkt, dass der Markt größer geworden ist“, sagt Alexander Münster und verrät das Geheimnis: Ein neues, energiesparendes Lichtkonzept betont den hellen Boden und sorgt für einen vergrößernden Effekt, obwohl die Anzahl und Abstände der Regale im Grunde gleich geblieben sind. Ihr neues Aussehen verdanken sie lediglich weiteren Tricks: neue Schienensysteme beherbergen elektronisch steuerbare, vernetzte Preisschilder. Folierungen sowie Säulen-Verblendungen im Holzdesign

sorgen für eine gediegene Optik. Wer an den Kühlregalen vorbeigeht, spürt: Auch hier hat sich viel getan. Neue, zeitgemäße Geräte mit gläsernen Türen präsentieren das Sortiment auf energiesparende Weise. Und apropos Sortiment. Auch hier zogen ein paar Neuheiten in die Hamburger Chaussee ein. So können sich Fin-Bartels-Fans in der Spirituosenabteilung beispielsweise über den „Gin Bartels“ des Ex-Fußballers freuen. Aber auch zwei Regale mit Snacks und Spezialitäten aus dem beliebten Nachbarland Dänemark locken gleich zwischen dem Nuss- und dem Dosenpfad mit Hot-dog-Ausstattung sowie mit Keksen, Kräckern und Chips.

Dass die komplette Ware während des Umbaus aus der Markthalle heraus ins Lager geräumt wurde und später wieder zurück, ist bei der Vielfalt des Angebots kaum vorstellbar. Bei der Erinnerung müssen die Münsters immer wieder staunen. Es war hart, aber „es hat sich auf jeden Fall gelohnt“, sagt Katja Münster. Ihr Mann stimmt ihr zu. „Wir kriegen auch viel positive Rückmeldung“, berichtet er. Wir glauben es gern, denn prompt kommt eine Kundin vorbei, grüßt freundlich: „Guten Morgen“, und lässt ein anerkennendes Lob zurück: „Toller Laden.“ AB



Katja Münster in der „Allee der Schönen“, ihrer „Lieblingsstraße“. Hier gibt es, wie der Name schon vermuten lässt, Kosmetikprodukte wie Cremes und Shampoos.

Fotos:
Carsten Frahm

Wer möchte Skat spielen?

Der „Skatclub Kieler Förde“ trifft sich donnerstags um 17.30 Uhr im Clubheim des VfB Kiel, Hamburger Chaussee 79. Interessierte sind herzlich zu einem Mitspiel-Probeabend eingeladen.

Fest für Pfarrpatron

Bei der Transitusfeier gedenken die Franziskanerinnen am **3. Oktober ab 18 Uhr** in der Liebfrauenkirche (Krusenrotter Weg 35) dem Leben des heiligen Franziskus von Assisi. Die Festmesse folgt am **4. Oktober um 17 Uhr**.

Ukulelen-Mitmachkonzert

Am **12. Oktober** tritt das Ukulelen-Ensemble „UKielia“ um **19 Uhr** im Gemeindehaus der Michaeliskirche auf. Neulinge oder Interessierte können aktiv mitmachen. Bereits ab 17.30 Uhr werden Leihinstrumente sowie ein Crashkurs angeboten, um gemeinsam erste Töne und Lieder einzustudieren. Der Eintritt kostet sieben Euro, ermäßigt vier Euro.

Herbst-Wanderung

Der Herbst ist die perfekte Jahreszeit für Spaziergänge. Die Stadt Kiel bietet vier Termine an. So geht es am Sonntag, dem **13. Oktober, um 11 Uhr** mit dem Stadtförster auf Erkundungstour durch das Vieburger Gehölz (ca 3,5 Kilometer). Treffpunkt ist am Meimersdorfer Weg an der Einmündung zum Postilionweg. Mehr Infos stehen auf www.kiel.de/stadtgartenwanderweg.

Kaiserschmarrn im Café

Am **17. Oktober** laden die Nonnen des Hauses Damiano zu einem „österreichischen Nachmittag“ ins Café unter dem Kirchturm ein, Krusenrotter Weg 35. Von 15–17 Uhr gibt es Kaiserschmarrn und Marillenkügelchen bei Kaffee und guten Gesprächen.

Lebensqualität verbessern

Neue Quartiersmanagerin Lena Bayer setzt sich für Inklusion vor Ort ein

Seit April 2024 gibt es im sogenannten „Lübscher Dreieck“ im Kieler Süden wieder ein von der AWO Pflege Schleswig-Holstein gGmbH initiiertes Quartiersmanagement.

Ziel ist es, die Wohn- und Lebensqualität, Teilhabemöglichkeiten und die Versorgungssituation aller Bewohnerinnen und Bewohner des Quartiers zu verbessern.

beziehen. Ziele sind der Abbau von verschiedenen Hindernissen und Hemmnissen, zum Beispiel bei der Teilnahme an Angeboten oder im gegenseitigen Umgang miteinander sowie der Aufbau von Begegnungsmöglichkeiten.

Ein zentraler Aspekt der Umsetzung ist die Begegnung von Menschen mit Beeinträchtigungen mit Kindern und Jugendlichen, um so früh wie möglich eventuell bestehende gegenseitige Vorurteile abzubauen. Hierzu

bleiben auch im Rahmen des Projektes bestehen. Denn nur so können Synergien entstehen und Doppelstrukturen vermieden werden. Da die Quartiersarbeit nicht im Alleingang stattfindet, sondern von Anregungen und Ideen der Bewohnerinnen und Bewohner sowie von bürgerschaftlichem Engagement lebt, sind Sie jederzeit eingeladen, sich mit Ideen, Bedürfnissen und Wünschen in die Quartiersarbeit einzubringen. Auch Veranstaltungen zum



Lena Bayer lädt die Bewohnerinnen und Bewohner aus der Nachbarschaft dazu ein, sich mit Ideen, Bedürfnissen und Wünschen in die Quartiersarbeit einzubringen.

Foto: Carsten Frahm

Als Quartier wird dabei der soziale Raum bezeichnet, zu dem sich Menschen zugehörig fühlen, voneinander wissen, „sich auskennen“ und wo das eigene tägliche Leben stattfindet. Dies kann je nach eigenem Empfinden und Möglichkeiten einen größeren oder kleineren Radius haben. Die Aufgabe des Quartiersmanagements ist es, diese Verbundenheit zum Quartier und den darin lebenden Menschen zu stärken.

Ein Fokus liegt auf der inklusiven Arbeit vor Ort. Gefördert mit Mitteln der Aktion Mensch soll das Projekt „Voll Normal. Inklusion. Einfach. machen.“ umgesetzt werden. In dem Projekt werden vor allem Menschen mit verschiedenen Einschränkungen in den Blick genommen, um diese stärker mit in die Strukturen und in das Leben im Quartier einzu-

sollen Gelegenheiten geschaffen werden, um Wissen und Fähigkeiten untereinander auszutauschen und voneinander zu lernen.

Ein zentraler Aspekt der Umsetzung ist die Begegnung von Menschen mit Beeinträchtigungen mit Kindern und Jugendlichen.

Der Grundsatz der Quartiersarbeit, die Ressourcen und Vernetzungen mit vielseitigen Institutionen, Vereinen, Verbänden und Ehrenamtlichen im Quartier sowie darüber hinaus

Einbringen werden geplant. Das Büro der Quartiersmanagerin Lena Bayer befindet sich im AWO-Servicehaus „Lübscher Baum“ (Lübscher Baum 6, 24113 Kiel). Eine offene Sprechstunde findet mittwochs zwischen 10 und 12 Uhr statt.

Weiterhin ist sie telefonisch unter 0431/ 6400822 oder per Mail an lena.bayer@awo-sh.de erreichbar.

Lena Bayer hat an der Christian-Albrechts-Universität zu Kiel ihr Studium in den Bereichen Sportwissenschaften und Pädagogik abgeschlossen und vor dem Antritt als Quartiersmanagerin schon in landesweiten Projekten Erfahrungen gesammelt. Nun möchte sie sich intensiver mit ihrer Wahlheimat Kiel auseinandersetzen und direkt mit den Menschen in kleinräumigen Gebieten zusammenarbeiten.

Ortsgeschichte wird fortgeschrieben

Öffentliche Vorstellung des neuen Geschichtsbuchs am 16. Oktober 2024 im Schulmuseum

Es ist zwar erst drei Jahre her, dass der Geschichtskreis „Rund um den Russee“ das Buch „800 Jahre Hassee“ veröffentlicht hat, dennoch erscheint schon bald die Fortsetzung.

Der Titel lautet der Einfachheit halber „802 Jahre Hassee“. Die Endziffer „2“ soll ausdrücken, dass es der zweite Band ist. Die Themenauswahl beschränkt sich nicht nur auf das ehemalige Dorf Hassee, sondern reicht vielmehr über das ganze Gebiet des heutigen Ortsbeirats Hassee/Vieburg.

Dieses Geschichtsbuch enthält auf 282 Seiten 24 neue Kapitel über weitere historische Themen, die bei „800 Jahre Hassee“ noch nicht oder nur am Rande erwähnt wurden. Chronologisch eingeordnet sind Themen wie das vor 300 Jahren errichtete Jagdschloss von Herzog Karl Friedrich. Auf Hof Petersburg hat wahrscheinlich die Wiege des Kieler Zaren Peter III. gestanden. Nur wenige hundert Meter entfernt befand sich am Waldrand des Vieburger Gehölzes der Große Exerzierplatz, auf dem bis zum Ersten Weltkrieg die Soldaten ausgebildet wurden. Genau dort nahm der Matrosenaufstand 1918 seinen Anfang.

Einen Steinwurf entfernt ist die „parlamentarische Wiege“ des Schleswig-Holsteinischen Landtags. Im Festsaal der Pädagogischen Akademie in der Fröbelstraße tagte in den Jahren 1947–1950 der Landtag.



Eines der 24 Kapitel handelt von der 250-jährigen Geschichte der Schule in Hassee. In der Theodor-Heuss-Schule findet am 16. Oktober die Buchvorstellung statt.

Foto: Dieter Sievers

Ferner lesen Sie in diesem Buch etwas über die Legende der Räuber Kruse und Rott, die Nerven-Heilanstalt Hornheim, die Waldschule im Vieburger Gehölz, über- und unterirdische Bunker im Stadtteil, die Wohnsiedlung „Klein Moskau“ und vieles anderes mehr. Die jüngsten Themen sind der Bau der beiden Ökosiedlungen vor 30. bzw. 20 Jahren.

Das alles ist mit rund 400 Fotos und Abbildungen anschaulich bebildert, damit das Geschichtsbuch auch für diejenigen sehenswert ist, die sich ansonsten nicht sonderlich für Geschichte interessieren.

Die offizielle Buchpräsentation ist am 16. Oktober ab 15 Uhr im Schulmuseum in der Theodor-Heuss-

Schule (Rendsburger Landstraße 127 D) geplant.

Neben den Autorinnen und Autoren sind auch interessierte Hasseer Bürgerinnen und Bürger herzlich willkommen. Beginn ist um 15 Uhr. Wer möchte, kann die Erstausgabe dabei von den Beteiligten signieren lassen.

Ansonsten ist das neue Buch zum Preis von 29,- Euro bei den Mitgliedern des Geschichtskreises (www.geschichtskreis.de) erhältlich, bei Zeitschriften Zimmermann in Russee, bei einigen Kieler Buchhandlungen und im Verlagsbüro von KIEL LOKAL (Alte Eichen 1).

Zudem können Sie auch die letzten Restexemplare des ersten Bands „800 Jahre Hassee“ erwerben.



Das neue 282-seitige Geschichtsbuch „802 Jahre Hassee“ ist ab 17. Oktober zum Preis von 29,- Euro erhältlich.



Tierarztpraxis
Corinna Lütgens
 Am Osterfeld 2, 24113 Molfsee
 0431-651144
 Terminsprechstunde:
 Mo–Fr 8–13 Uhr
 Mo, Di, Do, Fr 14–18 Uhr



Onyx Rohr- und Kanal-Service GmbH
 Ihr kompetenter und umweltfreundlicher Partner für ganz Schleswig-Holstein für

- Rohrreinigung
- Dichtheitsprüfung

Tel. 0431 / 56 34 32
 365 Tage - 24 Stunden einsatzbereit!

Braunstraße 11
 24145 Kiel Ein Unternehmen von 

Die Straßenbahn vor der Tür

Serie mit Archivfotos aus dem Kieler Süden.
Teil 67 zeigt Aufnahmen aus der Saarbrückenstraße

In der Fortsetzung des Geschichtsbuchs „800 Jahre Hassee“ gibt es 24 neue Kapitel über historische Orte oder Begebenheiten aus dem Stadtteil.

In einem Kapitel veröffentlicht die 82-jährige Hasseerin Gisela Brendel ihre Kindheitserinnerungen. 1948 bezogen ihre Eltern eine kleine Zweizimmer-Wohnung in der Saarbrückenstraße 177. Vor der Haustür fuhr die Straßenbahn, die bergab beim Bremsen mitunter laut

kreisende Geräusche verursachte. Gisela Brendel beschreibt, wie der Schaffner den Stromabnehmer und die Weiche per Hand umgestellt hat. Sie erzählt aber auch viele persönliche Anekdoten aus der Familie und aus der Nachbarschaft. Zudem hat sie reichlich Fotos aus dem Famili-

enalbum sowie aus ihrer Sammlung historischer Fotos aus Hassee beige-steuert. Da nicht alle Fotos im Buch Platz gefunden haben, sehen Sie hier etwas aus dem Überhang. Es soll Ihnen somit auch einen klitzekleinen Vorgeschmack auf das neue Buch „802 Jahre Hassee“ geben.



Die Endstation der Straßenbahn-Linie 3 war beim Bahnübergang, direkt vor dem ehemaligen Bahnhofshotel.



Das Elternhaus von Gisela Brendel. In ihrer Kindheit befand sich im Keller ein kleiner Laden (unten rechts), wo zerlesene Micky-Maus-Hefte, Romane und Briefmarken verkauft wurden.



**HIER KÖNNTEN
IHRE FOTOS STEHEN!**

Wenn auch Sie alte Fotos haben, die Sie hier abdrucken lassen möchten, rufen Sie uns an:

**Telefon
0431 / 26 09 32 41**

1961: Zeitsungsausträgerin im Austeilen in der Saarbrückenstraße, als die Straße noch gepflastert war und Straßenbahngleise hatte. Wer genau hinschaut, kann im Hintergrund (Pfeil) die Straßenbahn am Endhaltepunkt erkennen.

Foto: Stadtarchiv Kiel

Hier anrufen und mehr erfahren: 0431 / 661 650



ASB-Notruf für zu Hause

Einfach sicherer fühlen!

Arbeiter-Samariter-Bund Regionalverband Kiel



Wir helfen hier und jetzt.

Hamburger Chaussee 90 • 24113 Kiel
Fax 0431/661 65 99 • info@asb-kiel.de • www.asb-kiel.de

Impressum

KIEL LOKAL

Carsten Frahm Verlag

Alte Eichen 1, 24113 Kiel
www.kiellokal.de
Tel. 0431 / 26 09 32 40
info@kiellokal.de

Redaktion:

Carsten Frahm (CF) v.i.S.d.P.,
Winfried Jöhnk (WJ), Anna Maria
Bader (AB), Jens Uwe Mollenhauer
(JM), Jacqueline Bolduan (JB), Vanes-
sa Baade (VB)

Korrektorat: Silke Umlauff

Anzeigenberatung:

Georg Dzierzon, Tel. 0431 / 26 09 32 46
dzierzon@kiellokal.de

Anja Holst, Tel. 0431 / 26 09 32 42
holst@kiellokal.de

Carsten Marks, Tel. 0431 / 26 09 32 43
marks@kiellokal.de

Es gilt die Preisliste vom Juli 2022

Layout: Juliane Jacobsen

Druck: sh:z Schleswig-Holsteinischer
Zeitungsverlag GmbH & Co. KG,
Büdeldorf



Silberne Hochzeit der Eltern Eugen und Annemarie Benz. Über dem Uhrenschrank hängt ein Jugendfoto von Gisela Brendel und ihrer Schwester Ilse. Rechts sitzt Onkel Karl, einer der 13 Geschwister ihres Vaters.

Fotos: Gisela Brendel



Beim Spaziergang durch die Nachbarschaft: Familienfoto vor dem Gedenkstein in der Altenrade. Der Stein erinnert daran, dass Hassee bis 1909 eine eigenständige Gemeinde gewesen ist.



Gisela Brendel mit zwei Veröffentlichungen, an der sie maßgeblich beteiligt war: Eine Gedichtsammlung mit 62 selbstgeschriebenen Gedichten und das neue Geschichtsbuch „802 Jahre Hassee“.

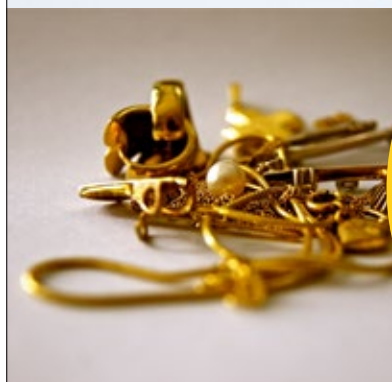


Gold-, Silber- und Brillantschmuck | Uhren | Notebooks | Handys | Smartphones | Spielekonsolen | Fernseher | Kameras | Silberbesteck | Gold- und Silbermünzen | Bruchgold | Zahngold

unkompliziert Bargeld!



Gold-ankauf
Sofort Bargeld
je 1 gr. Goldbarren 999
bis zu 73 Euro



Überbrückung finanzieller Engpässe ohne Verschuldung. Diskret. Ohne Schufa-Auskunft oder Gehaltsnachweis.

Exerzierplatz 8 | 24103 Kiel

Tel. 0431/982 658 64

www.pfandhausnordstern.com

kiel@pfandhausnordstern.com

Die Serie ist jetzt komplett

Geschichtskreis „Rund um den Russee“ veröffentlicht das 25. und letzte Geschichtsjournal

Wer glaubt, der Kieler Süden sei nicht geschichtsträchtig, ist nur noch nicht tief genug in die Materie eingetaucht. Aber das ist nicht schlimm, denn es gibt ja den Geschichtskreis „Rund um den Russee“.

Seit seiner Gründung vor neun Jahren hat sich der Geschichtskreis viel vorgenommen – und auch zu Ende gebracht! Der Anspruch: Von der Steinzeit bis zur Gegenwart – was es an Interessantem und Heimatkundlichem herauszufinden gibt, soll einer breiten Öffentlichkeit zugänglich gemacht werden. Ein anspruchsvolles Betätigungsfeld! Der Schwerpunkt liegt aber deutlich im 20. Jahrhundert. Erinnern Sie sich noch an die Kaufmannsfa-



Das neue Geschichtsjournal (rechts) bietet Wissenswertes und Spannendes aus der Geschichte des Kieler Südens – reich bebildert zum Nachlesen.



milie Koch aus Russee? Dann gehören Sie eindeutig zu den älteren Semestern, denn ihr Geschäft in

der Rendsburger Landstraße gaben sie 1954 auf. Oder wissen Sie, was es mit der Erhebung Schleswig-Holsteins 1848 auf sich hat, von der einige Gedenksteine im Kieler Süden zeugen? Oder können Sie sich vorstellen, dass erst 13 Jahre nach Beginn der Elektrifizierung in Deutschland erstmals Strom nach Kiel kam? Und dass der erste Strom in Russee zunächst zwölf Jahre lang vom Hartsteinwerk Ströh in Hasseldieksdamm bereitgestellt wurde? Dies und noch viel mehr gibt es jetzt zum Nachlesen – frisch veröffentlicht im Geschichtsjournal. Mindestens 25 Hefte mit den Ergebnissen eigener akribischer Forschung über Hassee, Russee, Demühlen und Hammer waren geplant. Jetzt ist das 25. Heft erschie-

nen und damit die Reihe komplett. Das 25. und letzte Geschichtsjournal enthält wieder viele „neue“ alte Fotos aus Hassee und befasst sich unter anderem mit dem Dorf Russee zu Beginn des 20. Jahrhunderts, mit der Bauernhauskirche in Russee und dem ehemaligen Wohnlager „Am Holm“.

Und als besondere Zugabe ist ein komplettes Inhaltsverzeichnis aller bisher erschienenen Hefte abgedruckt. Die Beiträge stammen diesmal von Robert Bartels, Rosemarie Schiefelbein, Arnold Petersen und Carsten Frahm.

Interessierte können das neue Geschichtsjournal ab 1. Oktober für sechs Euro beim Zeitschriftengeschäft Zimmermann (Rendsburger Landstraße 359) erwerben. JM



1958: In der Nachkriegszeit und den anschließenden Aufbaujahren bestand großer Nachholbedarf, das Leben zu genießen und zu feiern. Fotos: Sammlung Wegner



Mehr als Pflege

- Häusliche Pflege
- Pflegeberatung und Haustraining
- Hauswirtschaftlicher Service
- Tagespflege
- Palliativpflege
- Demenz-Wohngruppe

Hausnotruf

Pflege Diakonie Kiel
Kostenlose Tel.-Nr. 0800 36 00 378

Diakonie
Altholstein

www.diakonie-altholstein.de

Büroräume

zu vermieten

1-2 Räume, 17 m² + 29 m²

Mehr Informationen:
Telefon 26 09 32 41

Zeitzeugen blicken zurück und wagen Ausblick

Festprogramm am 6. Oktober zum 70. Jahrestag der Einweihung der St. Gabriel Kirche



Im Jahr 1954 bekam das damals noch zum Kreis Rendsburg gehörende Dorf Russee seine erste „eigene“ Kirche.

Am 6. Oktober 2024 feiert die heutige Kirchengemeinde Russee-Hammer-Hasseldieksdamm mit einem Festprogramm den 70. Jahrestag der Einweihung.

Bis 1954 gehörte die Gemeinde Russee kirchenrechtlich noch zu Hassee als Michaelis II. In den Jahren 1949 und 1950 wurden die Weichen für die Gründung einer eigenen Gemeinde gestellt.

Auf Initiative von Pastor Vontheim wurde mit den Schwestern Agnes und Dorothea Butenschön ein Erbvertrag geschlossen, nach dem die Geschwister bis zu ihrem Tod unterstützt werden sollten. Als Gegenleistung ging danach ihr altes Bauernhaus (die heutige Kirche), 1857 vom Landwirt Jürgen Friedrich Bierend und seiner Frau Magareta Catharina erbaut, in den Besitz der Kir-



Auf Initiative von Pastor Vontheim wurde mit den Schwestern Agnes und Dorothea Butenschön ein Erbvertrag über das 1857 gebaute Bauernhaus geschlossen.

che über. Nachdem das Gebäude völlig neu eingerichtet worden war, fanden ein Gottesdienstraum sowie ein Gemeinderaum, das Kirchenbüro und die Pastorenwohnung unter dem Reetdach Platz. Heute wohnt hier Pastorin Diana Wegener.

Im Erbvertrag wurde auch vereinbart, dass sämtliche Amtshandlungen für Kirchenmitglieder kostenfrei erfolgen. Diese Regelung hat bis heute Bestand.

Die Bauernhauskirche ist weit über die Gemeindegrenzen bekannt und beliebt. Hochzeitspaare kommen

auch aus weit entfernten Gemeinden, um sich hier in der besonderen Atmosphäre trauen zu lassen.

Jubiläumsfeier am 6. Oktober

70 Jahre Bauernhauskirche St. Gabriel in Russee sind schon ein besonderer Anlass. Am 6. Oktober, dem Erntedanktag, soll dieses Jubiläum angemessen gefeiert werden. Es beginnt um 11 Uhr mit einem festlichen Gottesdienst, den die Kantorei mitgestaltet. Zeitzeugen blicken zurück und werden ihre Gedanken über die weitere Zukunft der Ge-

meinde darlegen. Die besonders engagierte Kirchenjugend kümmert sich um Speisen und Getränke, die ab 12 Uhr erhältlich sind. Weiter geht es mit dem Gospelchor der Gemeinde, den Rainbow Singers. Es folgt ein Fotovortrag von Rosi Schiefelbein zu 70 Jahre Gemeindeleben.

Ab 14.30 Uhr können alle Gäste den Darbietungen des Inklusiven Chores der Rockschule Russee lauschen. Im Anschluss gibt es noch eine Aktion der Jugendlichen. Die Planung war zum Redaktionsschluss jedoch noch nicht abgeschlossen.

„Wir hoffen auf zahlreiche Gäste, die mit uns einen fröhlichen Tag erleben wollen. Vielleicht schaut ja auch die Eine oder der Andere mal beim Fest vorbei, die sonst nicht am Gemeindeleben teilnehmen“, lädt Pastor Lemke im Namen des VorbereitungsTeams ein. WJ



HAAR
STUDIO M&R

Filiale Melsdorf

Dorfplatz 2
24109 Melsdorf

☎ 0 43 40 – 57 80 937

Filiale Russee

Rendsburger Landstr. 378
24111 Kiel

☎ 04 31 – 69 01 55

Öffnungszeiten: Dienstag – Freitag, 9 – 18 Uhr

PRAXIS
BALLHAUS

- 🔗 Osteopathie
- 🔗 Faszientherapie
- 🔗 Darmgesundheit

David Ballhaus – Heilpraktiker

Russeer Weg 45
24111 Kiel
Tel. 0431 2191 95 13
www.praxis-ballhaus.de



Große Freude bei Sportbegeisterten

Sportplatz-Sanierung der Jens-Uwe-Lornsen-Schule bald abgeschlossen

Nach jahrelangem unermüdlichen Einsatz von Sportlern und politischen Akteuren begannen im Sommer dieses Jahres endlich die Sanierungsarbeiten des Sportplatzes an der Jens-Uwe-Lornsen Grundschule.

„Die Sanierung des Sportplatzes ist vorangeschritten, nachdem man seit dem Jahr 2017 keinen Fortschritt sehen konnte. Deshalb freue ich mich umso mehr, dass Sportbegeisterte bald wieder hier trainieren können“, berichtete Sebastian Thiede, Ratsherr und 2. Vorsitzender des SV Hammer, am 17.9. erfreut auf der 343. Sitzung des Ortsbeirats (OBR) Russee/Hammer/Demühlen.

Das Gelände wurde umzäunt, eine Maulwurfsperrung hält künftig „unerwünschte Besucher“ fern.

Mittlerweile wurde das Gelände umzäunt, eine Maulwurfsperrung errichtet, um „unerwünschte Besucher“ fernzuhalten, größere Ballfangzäune wurden installiert und mehrere Meter Grünfläche zurückgeschnitten, um den Sportplatz auf „Ligamaße“ auszurichten. Somit ist der Sportplatz zukünftig auch für Vereine nutzbar.



Derzeit noch mit einem Bauzaun versehen, erstrahlt der Sportplatz an der Uwe-Jens-Lornsen Grundschule bereits frei von Maulwurfhügeln und in einem satten Grün. Nach der Fertigstellung können Sportler*innen diesen bald wieder genießen.

Foto: Vanessa Baade

Insgesamt belaufen sich die Kosten für die Sanierung nach Angaben der Landeshauptstadt Kiel auf 95.000 Euro. Wann genau der Platz von Sportlern und Schülern wieder genutzt werden kann, ist noch nicht ganz klar: „Ich kann leider kein genaues Datum nennen. Theoretisch müssten die Sanierungsmaßnahmen vor dem ersten Frost aber abgeschlossen sein“, berichtete Thiede. Es bleibt also abzuwarten, wann der frisch sanierte und maulwurffreie Sportplatz nun eingeweiht werden kann.

„Rote Bank“ für Russee

„Die roten Bänke, auch ‚La Panchina Rossa‘ genannt, nach dem italie-

nischen Vorbild, setzen ein Zeichen gegen Gewalt an Frauen“, erklärte die stellvertretende OBR-Vorsitzende und gleichstellungspolitische Sprecherin der SPD, Bianca Wöller. Die Bänke enthalten einen QR-Code sowie ein Hinweisschild, um Betroffene auf diesem Weg über Beratungs- und Hilfsangebote zu informieren und über die Bedeutung der Bänke aufzuklären. Derzeit gibt es bereits vier rote Bänke in ganz Kiel. Nunmehr sollen alle Ortsbeiratsbezirke eine ‚rote Bank‘ erhalten. Der Ortsbeirat schlug vor, eine der Bänke neben der Boulebahn in der Spreeallee/Käthe-Kollwitz-Pfad zu stellen.

Sparmaßnahmen in den Straßen

Die Stadt Kiel hat die Mittel für die Unterhaltung und Sanierung des Straßenverkehrs um insgesamt 3 Millionen Euro gekürzt.

Die damit verbundenen Sparmaßnahmen bei der Straßenbausanierung betreffen auch Russee, vor allem die Rendsburger Landstraße zwischen dem Russeer Weg und Ihlkatenweg sowie den Mühlenkamp. Die Asphaltierung soll nach dem Beschluss der Ratsversammlung daher ins nächste Jahr verschoben werden.

Ratsherr Thiede merkte kritisch an, dass es sinnvoller sei, Geld für den Straßenerhalt zu investieren, statt später in Kompensationsmaßnahmen.

Raumnot beim Ortsbeirat

„Es wird immer schwieriger, einen Raum für die Sitzungen des Ortsbeirats zu finden“, berichtete der OBR-Vorsitzende Michael Frey. Er bedankte sich insbesondere beim SV Hammer und TSV Russee sowie bei der Kirche, die immer wieder ihre Räumlichkeiten zur Verfügung stellen. Wer ebenfalls einen freien Raum im Ortsbeiratsgebiet anbieten kann, melde sich gern direkt bei Herrn Frey.

Nächster Sitzungstermin

Die nächste Sitzung des Ortsbeirats findet am 15. Oktober um 19.30 Uhr statt. Der Ort wird noch bekannt gegeben, sobald eine Räumlichkeit gefunden werden konnte. VB

**Wir suchen einen
Lagerraum
im Grünen Herzen**

Haben Sie einen ebenerdigen Raum/Garage zu vermieten? Melden Sie sich gern bei uns.

Alte Eichen 1, 24113 Kiel
Tel. 0431/26 09 32 40
frahm@kiellokal.de

KIEL LOKAL

Torsten Piepereit
Zahnarzt

**Im Kontor
Neumeimersdorf**

Grot Steenbusch 32
24145 Kiel

Telefon 0431 . 3 64 49 99

Fax 0431 . 3 64 49 97

Threema ID U56P35KJ

Kieferorthopädie

Prophylaxe

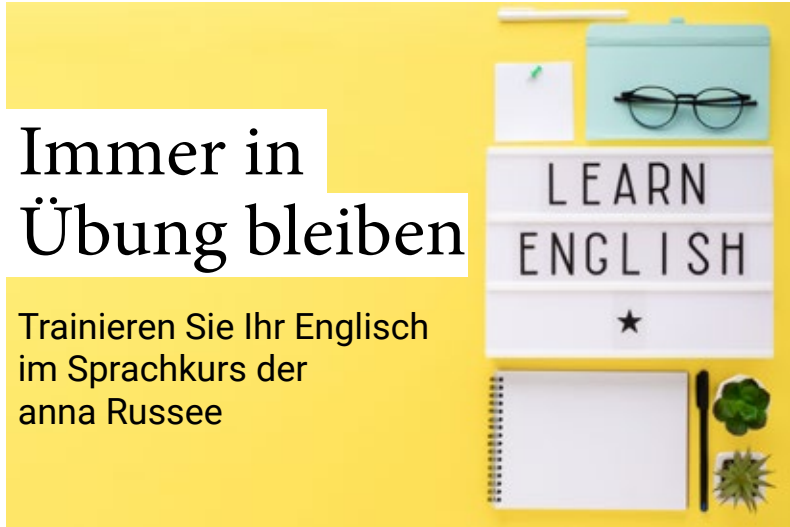
Prothetik

Ästhetische Zahnmedizin



**Zahnarztpraxis
PIEPEREIT**

www.zahnarztpraxis-piepereit.de



Immer in Übung bleiben

Trainieren Sie Ihr Englisch im Sprachkurs der **anna Russee**

Mit Englisch kommt man fast überall durch? Das stimmt – doch um seine Sprachkenntnisse auch im richtigen Moment zücken zu können, ist es wichtig, diese regelmäßig zu trainieren. Wie wäre es beispielsweise mit einem Englischkurs in der Anlaufstelle Nachbarschaft (anna) in Russee?

Für den Unterricht werden gemeinsam Bücher ausgewählt, die dem A2/3-Niveau entsprechen, und gelesen beziehungsweise durchgearbeitet werden. „Meist beinhalten die Bücher auch kleine Übungen“, berichtet Sabine Roob, die das (Vor-)lesen begleitet und stets für Nachfragen und Korrekturen zur Verfügung steht.

„Der Kurs richtet sich an Menschen, die ihre Englischkenntnisse verbessern möchten und gerne lesen.“

Kursleiterin Sabine Roob

In einem kostenlosen Kurs können dort nämlich ab sofort Interessierte immer dienstags zwischen 11.30 und 12.30 Uhr ihre englischen Fähigkeiten aufpolieren. Offiziell gestartet ist der Kurs zwar bereits Mitte September, doch der Einstieg ist noch jederzeit möglich.

Kursleiterin Sabine Roob erklärt: „Dieser Kurs richtet sich an Menschen, die ihre Englischkenntnisse verbessern möchten und gerne lesen.“ Elementare Englisch-Sprachkenntnisse sollten vorhanden sein, „dennoch handelt es sich um einen Anfängerkurs.“

„Der Kurs ist kostenlos“, betont sie noch einmal, „lediglich die Bücher müssen gekauft werden. Anfang Oktober beginnen wir mit der Auswahl eines neuen Buches.“

Anmeldungen zum Kurs nimmt die anna-Leiterin Carolin Boeck gern unter Telefon 0431/ 90883006 oder auch per Mail unter anna-russee@awo-kiel.de entgegen. **AB**



Anmeldungen zum Kurs nimmt anna-Leiterin Carolin Boeck gern entgegen.



STUDENTENWERK SH
Wir sind dein Rückenwind

FREIE ZIMMER FÜR STUDIERENDE GESUCHT!

„1 m² Wohnraum für 1 Stunde Hilfe im Monat“
Wohnen für Hilfe – ein Projekt des Studentenwerks SH

Koordinatorin: Andrea Harrie
fon: 0431 8816-309
mail: wohnenfuerhilfe@studentenwerk.sh
Weitere Infos: www.studentenwerk.sh

Unterstützt durch SH  



studentenwerk.sh



Grothe Gartenbau
Damit Sie mehr Zeit zum Genießen haben!

Garten- und Landschaftsbau, Pflaster- und Maurerarbeiten in Kiel und Umgebung

Lassen Sie uns gemeinsam Ihren Traumgarten planen und mit außergewöhnlichen Ideen exklusive Ergebnisse erzielen.
Wir helfen Ihnen gerne bei der Pflege und der Gestaltung Ihres Gartens – sprechen Sie uns an.

Wir sind ausgezeichnet!
Über 300 Kunden vertrauen uns.



Grothe Gartenbau
Speckenbeker Weg 80, 24113 Kiel, Mobil 0173 6222603
hallo@grothe-gartenbau.de, www.grothe-gartenbau.de

Kiel. Sailing. City.
Kiel

Klimatag

informieren, schnacken, mitmachen

5. OKT 24
11-16 Uhr

Vereinsheim TSV Russee
Rendsburger Landstraße 251

KLIMA SCHUTZ STADT
KIEL.100%

Wie heize ich in der Zukunft?

Mein Vorgarten grün & klimafreundlich

Lohnt sich Solar auf meinem Dach?

Buntes Mitmachprogramm

kiel.de/klimatag

Klimaschutz geht alle etwas an

Informationstag am 5. Oktober im Vereinsheim des TSV Russee

Die klimatischen Veränderungen begleiten uns jeden Tag. Müssen wir uns an Starkregenereignisse und ungewöhnliche Hitzetage mit über 30 Grad Anfang September gewöhnen? Was können wir hier vor Ort selbst leisten?

Am 5. Oktober in der Zeit von 11-16 Uhr wird das Umweltschutzamt der Landeshauptstadt Kiel im Vereinsheim des TSV Russee (Rendsburger Landstraße 251) sowie auf dem Freigelände einen Klimatag veranstalten und auch diese Fragen beantworten. Es sind Informationsstände zu Klima-

schutz, naturnahem und umweltfreundlichem Gärtnern, Photovoltaik und Heiztechnologien sowie Mitmachaktionen, auch für die kleinen Besucher und Besucherinnen geplant.

Über die „Initiative Schottergärten ade“ hat KIEL LOKAL schon mehrfach berichtet. Angelika Finke setzt sich seit längerer Zeit für lebendige Grünflächen statt Steinwüsten ein. Ihr Projekt erhielt in diesem Jahr eine finanzielle Unterstützung im Rahmen der Aktion „Kiel gemeinsam gestalten“. Der Klimatag ist eine gute Gelegenheit sich über Alternativen zu informieren und ggf. gemeinsam mit Angelika Finke weitere Veranstaltungen zu planen. WJ

Strom einfach selber herstellen und SPAREN

Unser Angebot:

- Photovoltaikanlagen
- Stromspeicher
- Ladetechnik

Kostenfreie Infoveranstaltungen

Erfahre alles über Photovoltaik, Stromspeicher, Energiemanagement und autarke Energieversorgung

30.10.24, 27.11.24 – 18 Uhr



Jetzt zum kostenlosen Infoabend anmelden!

enerix Kiel · Speckenbecker Weg 130 · 24113 Kiel
0431 696 668 57 · kiel@enerix.com · www.enerix.de

enerix

Kiel

GANZTÄGIGES PROGRAMM

- » Infostände zu Solarenergie
- » Infostände zum naturnahen Gärtnern und der klimafreundlichen Gartengestaltung
- » Infostände zu erneuerbaren Heiztechnologien
- » Informationen zur Arbeit und Aktivitäten des Verbandes Wohneigentum Schleswig-Holstein (Siedlerbund) im Stadtteil und anstehenden Projekten
- » Energieberater*innen vor Ort
- » Mitmachaktionen
- » Torwandschießen mit fairen Fußbällen
- » Solarbasteln für Kinder
- » Verpflegung vor Ort

VORTRÄGE

- » 13 Uhr: Wärmepumpen in Bestandsgebäuden (K.-O. Sievers)
- » 15 Uhr: Einstieg in die Solarenergie, Balkon-PV-Anlagen (Verbraucherzentrale)



W. SIERWALD ING. HEIZUNGSBAU GMBH

Neubau und Reparatur von
Gas-, Öl- und Fernheizungen.
Wartung und Kundendienst.

Unser Notdienstmonteur steht Ihnen
auch an Sonn- und Feiertagen zur Verfügung

Wir bilden aus zum




Anlagenmechaniker (m/w/d)

Bewirb Dich jetzt per Mail oder per Post

Diesterwegstraße 33, 24113 Kiel, www.sierwald.de
Telefon und Notdienst (0431) 68 22 18

ERNEUERBARE ENERGIE FÜR IHR ZUHAUSE

Von PV-Anlage bis Wärmepumpe – Ihr Komplettpaket
für eine unabhängigere Energieversorgung.

-  Beratung, Installation und Service aus einer Hand
-  Eigene Montageteams und Handwerker
-  Kurze Lieferzeiten, schnelle Montage
-  Keine Anzahlung

stadtwerke-kiel.de/komplettpaket



Frische Energie für die Zukunft.

STADTWERKE KIEL ^{24/7}

Persönliche
Beratung auf
dem Klimatag
am 05.10.





Wenn Sie mit Öl oder Gas heizen, fällt bei Ihnen neuerdings die CO₂-Steuer an. Dadurch wird etwa die Kilowattstunde Gas um einen Cent teurer. Die neue Ökosteuer soll Anreize schaffen, klimafreundlich zu heizen.

Foto: stock.adobe.com/ Africa Studio

CO₂-Kosten für die Heizung

Vermieter müssen sich an den neu anfallenden Kohlendioxidkosten beteiligen

verbraucherzentrale
Energieberatung

KOSTENLOSE BERATUNG

verbraucherzentrale
Schleswig-Holstein

WÄRMEDÄMMUNG LOHNT SICH DOCH

Kommen Sie in eine unserer Beratungsstellen und wir informieren Sie kompetent und unabhängig zum Thema Wärmedämmung.

Terminvereinbarung kostenfrei unter 0800 – 809 802 400
www.verbraucherzentrale-energieberatung.de

Gefördert durch:
Bundesministerium für Klimaschutz
aufgrund eines Beschlusses des Deutschen Bundestages

Wer eine Wohnung vermietet, muss seit 2023 einen Teil der CO₂-Kosten für Heizung und Warmwasserbereitung selbst tragen, da Eigentümerinnen und Eigentümer die energie-technischen Eigenschaften ihrer Gebäude und Heizung verantworten.

Das Kohlendioxidkostenaufteilungsgesetz teilt die Kosten für den Kohlendioxid (CO₂)-Ausstoß, der durch das Heizen mit fossilen Brennstoffen entsteht, zwischen Mietern und Vermietern auf. Es gilt erstmals für Heizkostenabrechnungen, deren Abrechnungszeitraum 2023 begann. Diese Abrechnungen erreichen in diesen Wochen die Haushalte.

Seit 2021 hat der CO₂-Ausstoß einen Preis. Den bezahlen zum Beispiel die Lieferanten von Heizöl und Erdgas für die entsprechend benötigten Emissionszertifikate. Der CO₂-Preis wird auf die Verbraucherpreise für fossile Brennstoffe umgelegt und in den jeweiligen Rechnungen ausgewiesen.

Aufteilung der CO₂-Kosten

Bei Mietwohnungen werden die CO₂-Kosten nach einem Stufenmodell aufgeteilt. Basis dafür ist der jährliche CO₂-Ausstoß eines Gebäudes in Kilogramm pro Quadratmeter Wohnfläche. Je höher der CO₂-Ausstoß, desto größer ist der Kostenanteil, den der Vermieter tragen muss. In der höchsten Stufe, bei einem CO₂-Ausstoß von mehr als 52 Kilogramm CO₂ pro Quadratmeter, entfallen 95 Prozent der Kosten auf den Vermieter.



Vermieter sollen durch die Regelung motiviert werden, in klimaschonende Heizungssysteme und energetische Sanierungen zu investieren. Das senkt die CO₂-Emissionen ihrer Gebäude und reduziert ihren Kostenanteil.



Der CO₂-Preis für Benzin, Heizöl und Gas beträgt seit dem 1. Januar 2024 pro Tonne 45 Euro.

Foto: stock.adobe.com/ magele-picture

Beabsichtigte Wirkungen

Mieter werden durch das Gesetz entlastet, insbesondere dann, wenn sie in Gebäuden mit hohem CO₂-Ausstoß wohnen. Vermieter sollen durch die Regelung motiviert werden, in klimaschonende Heizungssysteme und energetische Sanierungen zu investieren. Das senkt die CO₂-Emissionen ihrer Gebäude und reduziert ihren Kostenanteil.

Auch bei Fernwärme

Wer ein Mietshaus mit Fernwärme oder mittels Wärmecontracting beheizt, muss sich in gleichem Maße an den CO₂-Kosten beteiligen, die in der Fernwärmerechnung ausgewiesen sind. Gewerbliche Wärmelieferanten müssen den CO₂-Ausstoß ihrer Wärmeerzeugung ebenso ausweisen wie Lieferanten von Öl und Gas.

Wie funktioniert die Kostenbeteiligung?

Vermieter werden im Gesetz dazu verpflichtet, die CO₂-Kosten in der jährlichen Heizkostenabrechnung auszuweisen, die Einstufung des Gebäudes vorzunehmen und ihren Anteil selbst von den Heizkosten der Mieter abzuziehen. In Wohngebäuden, in denen Mieter selbst die Brennstoffe für Heizung und Warmwasser beziehen, können sie den Vermieteranteil an den CO₂-Kosten selbst berechnen und sich erstatten lassen. In denkmalgeschützten Gebäuden gelten gegebenenfalls andere Regeln.

Hilfsmittel im Internet

Im Internet gibt es zahlreiche Online-Rechenhilfen. Zum Beispiel beim Bundesministerium für Wirtschaft und Klimaschutz (BMWK). Damit können Mieter selbst berech-

nen, welchen Anteil der CO₂-Kosten ihre Vermieter tragen müssen und welchen Erstattungsanspruch sie haben.

Auf der Seite der Verbraucherzentrale Schleswig-Holstein gibt es außerdem Hinweise zur Berechnung der CO₂-Kosten, zum Beispiel bei einer Ölheizung.

Bei Fragen zum Energieverbrauch oder zur Verteilung der CO₂-Kosten hilft die Energieberatung der Verbraucherzentrale mit ihrer kostenlosen Beratung weiter.



Kostenlose Beratung

Bei Fragen zum Energieverbrauch oder zur Verteilung der CO₂-Kosten hilft die Energieberatung der Verbraucherzentrale mit ihrem Angebot weiter. Die kostenlose Beratung findet online, telefonisch oder in einem persönlichen Gespräch in über 20 Standorten in ganz Schleswig-Holstein statt. Erforderliche Beratungen bei Verbrauchern zu Hause kosten maximal 30 Euro. Für einkommensschwache Haushalte mit entsprechendem Nachweis sind die Beratungsangebote kostenfrei. Die Fachleute informieren anbieterunabhängig und individuell.

Weitere Informationen gibt es auf www.verbraucherzentrale.sh/energieberatung oder unter der Telefonnummer 0431/ 5909940. Die Energieberatung der Verbraucherzentrale wird gefördert vom Bundesministerium für Wirtschaft und Klimaschutz.

Tierisch günstig!
Die ADAC Autoversicherung.

Bis zu 15% Rabatt für ADAC Mitglieder!
Bis 30.11. wechseln.

MONEY FAIRSTES PREIS-LEISTUNGS-VERHÄLTNIS ADAC
8 weitere Anbieter erlösen die Note Sehr Gut im Test: 27 Kfz-Servicerversicherer in Deutschland
 Ausgabe 11/2024

Lassen Sie sich jetzt ihr individuelles Angebot berechnen.
Wir freuen uns auf Sie.

ADAC Geschäftsstelle & Reisebüro Kiel
 Saarbrückenstr. 54 | 24114 Kiel
 0431-66 02 145 | kiel@sho.adac.de

Keine Experimente, wenn´s um Ihre Immobilie geht...

Timo Keßeböhmer
 Ihr Immobilienmakler für den Kieler Süden.
 04322 - 694 510
info@bospa-immo.de

Bordesholmer Sparkasse AG
ImmobilienCenter im Auftrag der LBS Immobilien GmbH

Hier findest du unsere Partner:



im Außenbereich:

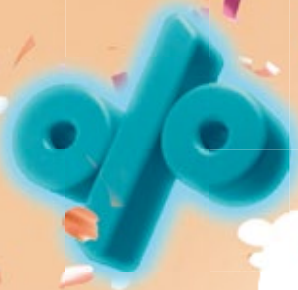


- | | | | |
|-----------------------------------|-------------------------------------|---|--------------------------|
| 1. REWE CENTER | 10. TNG - voraussichtl. ab Dezember | 20. Ladenfläche zu mieten
PROVISIONSFREI
Vermietung-Nord@rewe-group.com | 27. K&K Schuhe |
| 2. Orion | 11. Pauls Grill | 21. Campus Suite | 28. Apotheke |
| 3. Juwelier Goldherz | 12. Pizza Fresh | 22. Decathlon | 29. Sun Point |
| 4. Post & Lotto | 13. Förde Sparkasse | 23. Takko | 30. PSD-Bank |
| 5. New York Nails | 14. Center Döner | 24. Asia Restaurant | 31. DHL Packstation |
| 6. Ernstings Family | 15. Vodafone | 25. meine Bäckerei
von Allwörden | 32. LIV Fitness&Wellness |
| 7. Wucherpennig
Autovermietung | 16. Klinck Dein Friseur | 26. Rossmann | |
| 8. Feinkost | 17. Sanitätshaus Bahr | | |
| 9. Reisebüro | 18. The Coast Barber | | |
| | 19. TexClean Reinigung | | |

Für dich geöffnet: Montag bis Samstag von 7 bis 22 Uhr

Spare 10 % auf REWE Beste Wahl in der REWE App!*

*Gültig nur mit der REWE App und beim Kauf von mindestens 2 REWE Beste Wahl Produkten im Zeitraum vom 23.09. bis 06.10.2024.
Kann nicht mit anderen REWE Beste Wahl Rabattaktionen kombiniert werden.



Winterbeker Weg 44 • 24114 Kiel



Die REWE App
Alle Angebote
immer dabei.

rewe.de



Torfrock

Einmal Walhalla und zurück

Von der Valhalla-Stage beim „Baltic Open Air“ zum Walhalla-Festival

Neben dem „Wacken Open Air“ hat Schleswig-Holstein einige interessante Open-Air-Festivals zu bieten. Das größte und etablierteste davon ist das „Baltic Open Air“ (BOA).

Seit elf Jahren pilgern jeweils um die 10.000 Rockfans Ende August an die Schlei, um zu einem vielfältigen Musikprogramm zwischen Garagenrock, Mittelalter und Heavy Metal zu feiern. Hauptacts auf der sogenannten Valhalla-Stage waren dieses Jahr die Guano Apes, Saltatio Mortis und Boss Hoss. Besonders gut gefallen hat unserem Redaktionsteam der Auftritt von Kissin Dynamite, die ihr Nr. 1-Album

„Back with a bang“ vorgestellt haben. Sehr gefreut haben wir uns auch darüber, dass Festivalmacher Daniel Spinler bereits eine Reihe rangvolle Namen für das nächste BOA vom 21.–23. August 2025 bekannt gegeben hat. Geplant sind bisher Versengold, Gloryhammer, Mono Inc., Subway to Sally, Stahlzeit, Tanzwut, Vanaheim, Stainless Steel und Keops. Ebenfalls angekündigt wurde der Termin für „Walhalla, das Festival

der Helden“, am 14. Dezember 2024 in der Holstenhalle Neumünster. Mit dabei sind Schandmaul, Battle Beast, All for Metal, Haggfugg und Mandowar. Headliner sind ebenfalls die Bremer Volkrocker von Versengold. Lustigerweise klingt deren aktuelle Single „The devil is a barmaid“ genauso wie „The devil is a woman“ vom neuen Kissin Dynamite-Album. Allerdings dominiert hier die Geige anstelle der E-Gitarren. CF



Saltatio Mortis



Kissin Dynamite



Versengold



Kärholz



Wenn Tiere einfach ausgesetzt werden

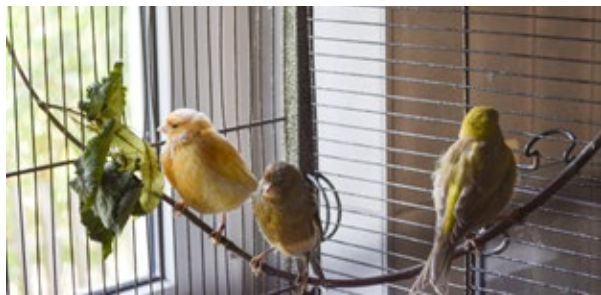
Besuchstag im Tierheim Uhlenkrog enthüllt Herausforderungen und Herzlichkeit

Am 1. September öffnete das Tierheim Uhlenkrog zum monatlichen Flohmarkt seine Pforten für Besucherinnen und Besucher. Die ehrenamtliche Mitarbeiterin Dagmar Joppich führte nebenher 30 Interessierte über das Gelände.

Aktuell beherbergt das Tierheim Uhlenkrog rund 240 Tiere, davon etwa 25 Hunde, 75 Katzen, 15 Kleintiere, 45 Ziervögel, 60 Wildvögel, 20 Reptilien und fünf Hähne. 40 Mitarbeiterinnen und Mitarbeiter sowie 180 aktive Ehrenamtlerinnen und Ehrenamtler kümmern sich derzeit um die Tiere und um den gesamten Ablauf rund um das Management bis hin zur Vermittlung.

und diese zum Teil über unseriöse Drittanbieter günstig kaufen. Dass ein Tier Verantwortung bedeutet und nach der Anschaffung Verpflichtungen wie beispielsweise Spazieren gehen, Tierarztbesuche, füttern, pflegen und auch die damit anfallenden Kosten anfallen, darüber werden sich häufig keine Gedanken gemacht. Spätestens, wenn der Urlaub vor der Tür steht, stellt sich die Frage: Was mache ich jetzt? Im besten Fall wird das Tier von Nachbarn oder Freunden betreut. Manchmal werden die Tiere einfach vor die Tür gesetzt oder landen im Tierheim.

„Menschen schaffen sich leider zu oft Tiere an, ohne sich über die Konsequenzen Gedanken zu machen. Um zu vermeiden, dass Tiere, die wir vermitteln, zurückkommen, haben wir einen detaillierten Fragebogen



Im Tierheim Uhlenkrog werden derzeit rund 240 Tiere versorgt. Darunter befinden sich etwa 45 Ziervögel und 60 Wildvögel.

Fotos: Jaqueline Bolduan

Zudem leisten die Inaktiven sowie Tierpaten einen wichtigen Beitrag zum Funktionieren und Bestehen des Ablaufes.

Was macht die Arbeit des Tierheims nun so wichtig? Es gibt immer wieder Menschen, die sich Tiere ohne das nötige Know-how anschaffen

entwickelt, der auch Fragen enthält, die sich mit dem Morgen beschäftigen. Zudem setzen wir auf eine intensive Kennlernphase, um das Tier mit einem guten Gewissen vermitteln zu können“, so Joppich.

Weitere Gründe, warum die Tiere ins Tierheim kommen, sind: Das Tier

ist krank und der Besitzer hat keine Zeit, Lust und Geld mehr sich darum zu kümmern. Der Besitzer selbst ist krank und gibt sein Tier verantwortungsbewusst im Tierheim ab, weil er sich nicht mehr darum kümmern kann. Tiere werden vernachlässigt und zwangsweise durch ein Amt ins Tierheim gebracht.

Verletzte Wildtiere, Jungvögel, Igel, Tauben, Möwen, Rehkitze, etc. sind auch keine Seltenheit.

„Wenn die Menschen sich direkt ans Tierheim wenden und das Tier abgeben, hilft uns dies, das Tier einzuschätzen, Besonderheiten und Unverträglichkeiten von Anfang an zu berücksichtigen“, so Dagmar Joppich. „Für die Betreuung und Vermittlung hilft es uns sehr, dass wir direkt mit dem Besitzer oder der Besitzerin sprechen können. Sie kennen ihr Tier doch meist am besten.“ Das Tierheim Uhlenkrog bietet jeden

dritten Samstag im Monat um 10.30 Uhr Führungen an. Es besteht auch die Möglichkeit zu speziellen Führungen auf Anmeldung und zu Aktionen für Schulklassen. Ein Projekt, das viel Anklang findet, ist „Kinder

„Menschen schaffen sich leider zu oft Tiere an, ohne sich über die Konsequenzen Gedanken zu machen.“

Dagmar Joppich

lesen Katzen vor“. Hierbei können leseschwache Kinder den Katzen laut aus ihren Lieblingsbüchern vorlesen. Die Katzen genießen es einfach anstatt zu urteilen, ob die Betonung falsch war. Weitere Infos finden Sie unter www.tierheim-kiel.de. JB



Nutzen Sie Ihre Terrasse auch im Herbst: Wir bauen Ihnen ein Wohnzimmer im Freien!




Herbstaktion:
12 % Rabatt und kurze Lieferzeiten

Nelson Park

Terrassendächer

Servicebüro Heikendorf:
24226 Heikendorf
Binzer Weg 1
04 31 / 9 90 18 25
www.nelsonpark-td.de



Wir sind ein familiäres und motiviertes Team und bieten eine 38 Std.-Woche (Mo.-Fr.), kein Nacharbeiten von Schlechtwettertagen, 12 Monate Festgehalt bei leistungsorientierter Bezahlung, kurze Arbeitswege u.v.m.

Du hast Berufserfahrung im Bereich Pflastern und Gartenbau, einen Führerschein mit Anhänger, Spaß an einer abwechslungsreichen Arbeit und arbeitest selbstständig sowie auch gerne im Team?

**...DANN BIST DU BEI
UNS GENAU RICHTIG!**

Bewerbungen unter Tel.: 0173-18 53 819
oder info@gartenbau-zuehlsdorf.de

www.gartenbau-zuehlsdorf.de



Musik, Tanz und Gesang

Musicalwerkstatt Hammer präsentiert neue Revue am 4. und 5. Oktober

Von Klassikern wie Anatevka bis zu Neuheiten wie Six über Arielle, Encanto, Shrek und Waitress – die Musicalwerkstatt des SV Hammer bringt in ihrer diesjährigen Musical-Show altbekannte wie neue Hits auf die Bühne.

Freuen Sie sich am 4. und 5. Oktober um 19 Uhr sowie am 5. Oktober auch um 15 Uhr auf ein buntes Programm aus Musik, Tanz und Schauspiel.



Rund 40 Darstellerinnen und Darsteller im Alter von acht bis 83 Jahren werden die Turnhalle der Uwe-Jens-Lornsen-Schule im Damaschkeweg 1 bei ihrer „Revue 2024“ in eine Bühne verwandeln. Zweieinhalb Stunden lang wird gesungen, gespielt und getanzt, so-

wie das ganze Können der seit 2011 bestehenden Musicalsparte des SV Hammer präsentiert.

„Die Plätze sind begrenzt, aber wir haben auf drei Vorstellungen erweitert“, sagt Yıldız Karaalp, Leiterin der Musicalwerkstatt, die die Musical-Revue für Zuschauerinnen und Zuschauer ab zwölf Jahren empfiehlt.

Der Eintritt ist frei. Allerdings freuen sich die Aufführenden, die Kostüme, Technik und Kulissen stets in Eigenarbeit herstellen und organisieren, über Spenden.

Und noch ein paar praktische Tipps: Wer mit dem Auto anreist, hat auf dem Schulhof die Möglichkeit, sein Fahrzeug zu parken. Ein barrierefreier Zugang zur Turnhalle ist mit vorheriger Absprache über musicalwerkstatt@email.de möglich. AB



Der Lesezirkel – für Geschäfts- & Privatkunden!

- ✓ über 200 Zeitschriften zur Auswahl
- ✓ min. 30 % günstiger als am Kiosk
- ✓ bequem geliefert und abgeholt
- ✓ monatlich kündbar
- ✓ keine Lieferkosten



LESERKREIS DAHEIM • ☎ 04321 66 575 • www.leserkreis.de

Ganz große Auswahl an Bio-Produkten

CITTI jetzt auch als Bio-Fachhändler anerkannt – mit über 6.000 zertifizierten Artikeln

Wer in Kiel lebt, dem ist CITTI seit Jahrzehnten ein fester Begriff. Denn dort, im „Markt der Lebensfreude“, finden Privat- wie Großverbraucher einfach alles, was das Herz begehrt. Doch wussten Sie schon, dass der vielseitige Großmarkt seit einigen Jahren auch ein umfangreiches Bio-Fachsortiment im Angebot führt?

Von A wie Apfel bis Z wie Zitrone über Molkereierzeugnisse, Tees, Schokoladen, Nudeln, Fisch und Fleisch – rund 6.000 verschiedene Bio-Produkte von über 300 Lieferanten füllen die Tresen und Regale. CITTI-Marktleiter Dirk Otto und sein Team verwalten und kennen sie alle. Zusammen mit Bio-Fachberaterin Merle Dabelstein lud er KIEL LOKAL zu einem Rundgang durch das weitläufige Geschäft ein, um die biodynamischen und oft regionalen Besonderheiten einmal ausführlich vorzustellen.



„Die Fachkundschaft hat uns als Bio-Anbieter anerkannt“, freut sich Marktleiter Dirk Otto mit Bio-Fachberaterin Merle Dabelstein. Passend zur Saison präsentieren sie: Hokkaido-Kürbisse vom Biolandhof Görrisau.

Fotos: Anna Maria Bader

Besondere zu haben, um uns von Mitbewerbern abzugrenzen“, erklärt Dirk Otto. Schon seit 1990 ist er im Unternehmen und kennt sich aus: Bereits seit Jahrzehnten setzt der CITTI Markt bei der Auswahl seiner Produkte auf viele regionale Erzeuger. Auch bio war schon früh dabei, denn oft gehen kurze Wege mit

ken und Tresen gelagert. Wer etwas sucht, wendet sich gern an die zahlreichen Fachberater und -beraterinnen – wie Merle Dabelstein, die seit 2023 im Team ist, spezialisiert auf bio.

„Unsere Kolleginnen und Kollegen disponieren, räumen selber ein und beraten“, erklärt Dirk Otto das Prinzip des Marktes. So wissen sie, was sie in der Hand haben. Und kennen sich rundum aus. Auf die Frage, ob sie ein persönliches Lieblingsprodukt empfehlen könne, steuert Merle Dabelstein umgehend das Regal mit den Brotaufstrichen an. Zielsicher greift sie ein gelb leuchtendes „Mango Curry Streich“-Glas heraus. „Ich bin ein großer Fan von Zwergengewiese“, verrät sie lächelnd. Auch Dirk Otto hat einen Favoriten, den es nur wenig später am Käse-Frischetresen gibt. „Ich stehe auf Friesisch Blue“, gesteht er verschmitzt lächelnd. Der Blauschimmelkäse von der Käserei Backenscholz „muss immer dabei sein“, wenn er oder seine Frau einkaufen gehen.

An der Fleisch-Kühltheke bleibt Dirk Otto kurz stehen. „Wir sind seit 2019 Demeter-Mitglied mit über 670 Demeter-Produkten“, berichtet er und verweist auf weitere Schilder, die über Zertifikate und Bio-Hersteller informieren. Transparenz ist dem CITTI Markt wichtig. Genauso wie gute Qualität von verantwortungsvollen Lieferanten. Bio-Hofschlach-

tere Muhs aus Krumbek ist mit ihren Wurst- und Fleisch-Spezialitäten beispielsweise schon seit 2007 im CITTI Markt vertreten. Auch Hof Aderhold aus Schlüsbek blickt auf über 20 Jahre zurück. Es sind Beziehungen, die Marktleiter Otto sehr schätzt. „Man kennt die Lieferanten persönlich“, erzählt er, als wir uns schließlich den letzten beiden Abteilungen nähern.

In der Gemüse- und Obstabteilung leuchtet es farbenfroh. Ganz neu eingetroffen sind hier pünktlich zum Herbst selbstverständlich orange-farbene Kürbisse wie der Hokkaido vom Biolandhof Görrisau. Für eine wärmende Suppe oder als ergänzendes Gemüse zum Fisch? Den gibt es nämlich auch im CITTI Markt, direkt hinter dem Gemüse am Frischetresen: als frischen, zertifizierten Bio-Fisch – eine echte Besonderheit im Handel, so Marktleiter Otto. AB



Klare Botschaft: Grüne Schilder, wie hier in der Bio-Abteilung, verweisen im gesamten CITTI Markt auf die Bio-Produkte.

Kurz hinter dem Eingang, auf der rechten Seite hinter der Schokoladenabteilung, beim duftenden Brot, ist ein grüner Aufsteller zu entdecken, der informiert: Diese Artikel entstammen einem bio-zertifizierten Betrieb und unterliegen den EU-Rechtsvorschriften für ökologischen Landbau. Es sind die traditionellen Sauerteigbrote des „Holzofenbäckers“ von Familie Vorbeck aus der Kieler Heischstraße. „Wir versuchen immer gerne, das

bewusster und ökologischer Herstellung Hand in Hand. Seit 2006 präsentiert der CITTI Markt einen großen Teil des Bio-Sortiments in einer eigenen Abteilung. Sie folgt gleich auf die Backwaren und ist dank einprägsamer, grüner Übersichtsschilder nicht zu verfehlen. Öle, Müsli, Salzgebäck – fast alle konventionellen Produkte sind hier in Bio-Qualität zu haben. Nur Käse, Fisch und Fleisch sowie das Obst und Gemüse sind auch an den jeweiligen The-

CITTI Markt Kiel
Mühlendamm 1
24113 Kiel
www.cittimarkt.de

5€ FÜR IHREN BIO-EINKAUF GESCHENK!

*Der Coupon ist gültig ab einem Bio-Einkaufswert von 30 €. Nur 1 Coupon pro Person einlösbar. Er ist nicht übertragbar und nicht mit anderen Aktionen kombinierbar. Keine Barauszahlung möglich. Ausgenommen sind Lotto- und Tabak-Shop, das CITTI Ticketcenter, die CITTI Markt und GOSCH Gastronomie, Zeitungen, Zeitschriften, Bücher, Landkarten, Gutscheine- und Telefonkarten, Prepaid-Produkte, Pfand und Treueaktionen. Gültig im CITTI Markt Kiel bis zum 31.10.2024.



2000218989034

CITTI Markt der Lebensfreude



Goldener Oktober in Land und Stadt

Diese Herbstmärkte in Kiel und der Umgebung locken im Oktober

Den Herbst mit allen Sinnen genießen: ganz in Ruhe und vor allem genüsslich durch's raschelnde Laub spazieren, eine hübsche Deko für Wohnung, Balkon oder Garten entdecken, ein duftendes Stück Apfelkuchen probieren oder ein paar neue Muskatnüsse für den heimischen Gewürzvorrat erstehen?

Das alles können Sie jetzt an gleich mehreren Orten in Kiel und Umgebung tun. KIEL LOKAL hat ein paar Veranstaltungen in ländlicher Umgebung vor und in historischen Gebäuden für Sie zusammengestellt. Tauchen Sie für ein paar Stunden ins Landleben ein und freuen Sie sich auf viele regionale Produkte lokaler Erzeuger, auf Handgemachtes, Dekoratives und Leckeres. AB

28. bis 29. September

Kohl- und Dreschfest
Gut Bossee
24259 Westensee
10–17 Uhr
Eintritt frei, Parkplatz 3 Euro

Erstmals wird es beim Kohl- und Dreschfest, das Gut Bossee gemeinsam mit den „Oldtimerfreunden rund um den Westensee“ veranstaltet, auch Miniaturwelten geben: eine Spielzeug- und Eisenbahnbörse sowie ferngesteuerte Landtechnik im Maßstab 1:32. Schauen Sie sich an, wie selbstgebaute Traktoren und Maschinen per Fernsteuerung fahren und ihre Arbeiten erledigen.

4. bis 6. Oktober

Bauern- und Regionalmarkt
Kieler Innenstadt
10–18 Uhr
Eintritt frei
Am 6. Oktober ist zudem von 13–18 Uhr verkaufsoffener Sonntag.

3. bis 6. Oktober

LebensArt Herbstmarkt
Gut Basthorst
täglich 10–18 Uhr
Gutsverwaltung Basthorst
Auf dem Gut 3, 21493 Basthorst

3. bis 6. Oktober

Bunter Kunsthandwerkermarkt
Dunkersche Kate
Bischof-Vicelin-Damm 11
23715 Bosau

11. bis 13. Oktober

Holsteiner Herbstmarkt
Gut Emkendorf, Gutshof 3
24802 Emkendorf
täglich 10–18 Uhr
Eintritt: 9 Euro

28. September

Apfelfest
Schloss Glücksburg
Schlosshof 2,
24960 Glücksburg
11–17 Uhr
Eintritt frei



6. Kohl- und DRESCHFEST

auf Gut Bossee mit Oldtimertreff



28./29. September 2024

10-17 Uhr

Eintritt frei
Parkplatz 3,-€

- alte Landtechnik vor historischer Kulisse
- Vorführungen: „Wie es damals funktionierte!“
- Echtdampfmodelle in Aktion

Spielzeug- & Eisenbahn-
Börse & Welt
MINIATUR

- Rahmenprogramm für Groß und Klein
- Kohlpfanne, Rübenmus, Wildbratwurst und vieles mehr



GUT BOSSEE

24259 Westensee
Tel. 04305-991993
info@bossee.de
www.bossee.de



Infos rund um die Oldtimer:
Torsten Manthey,
Tel. 0173-9495503
Klaus Schneider,
Tel. 04305-501

ABFALLWIRTSCHAFTSZENTRUM RASTORF GmbH & Co. KG



- Abfallentsorgung • Kompostierung
- Bauschuttrecycling • Wertstoffhof
- Verkauf von Sand und Kies
- Containerdienst

Hoheneichen 20 • 24211 Rastorf

AWZ
direkt an der B 202

Tel. (0 43 07) 8 36 70
info@awz-rastorf.de
www.awz-rastorf.de

Öffnungszeiten:
Mo.-Fr. 7.00-16.30 Uhr
Sa. 7.00-11.30 Uhr



Ländliche Idylle

Herbstmarkt im Freilichtmuseum Molfsee

Wenn die Luft erfüllt ist vom Duft frisch gebackenen Apfelkuchens, von Kaffeearoma oder würzigem Bratwurstdunst. Wenn Kinder lachend über Strohballen springen und ihre Eltern geruhsam durch Nützliches wie Schönes stöbern, dann ist es wieder soweit:

Dann lädt das Freilichtmuseum Molfsee wieder zu seinem traditionellen Herbstmarkt ein. Entdecken Sie vom 28.9. bis 6.10. jeweils von 9 bis 18 Uhr regionale Köstlichkeiten, allerlei Kunsthandwerk und vieles mehr in historischem und ländlichem Flair.

Über 140 Ausstellende

Gut 140 Aussteller und Ausstellerinnen präsentieren auf dem weitläufigen Gelände ihre vielfältigen Angebote. Neben regionalen Produkten können Sie sich auch in diesem Jahr wieder auf warme Kleidung für Erwachsene und Kinder, hochwertige Dekoobjekte sowie Pflanzen und Herbstliches für Haus und Garten freuen.

Zu einem bunten Bauernmarkt laden die Nordbauern Schleswig-Holsteins ein. Wer beim Anblick knackigen Gemüses Hunger bekommt, kann aus

zahlreichen gastronomischen Variationen wählen. Hier legt das Museum im Zuge des Nachhaltigkeitsgedankens übrigens großen Wert auf eine Reduktion von Einweg-Müll.

Anreise mit ÖPNV und Fahrrad

Das Museum und die Gemeinde Molfsee bitten darum, auf Grund der eingeschränkten Parkplatz-Situation den ÖPNV in Anspruch zu nehmen. An allen Veranstaltungstagen verkehren die Busse der Linien 780, 790 und 795 zwischen dem Hauptbahnhof Kiel und Flintbek, so dass Besucherinnen und Besucher täglich in engerer Taktung zum Freilichtmuseum gelangen können. Darüber hinaus steht am Museum ein bewachter Fahrradparkplatz zur Verfügung.

Ticketpreise und Online-Eintrittskarten

Der Eintritt ins Museum und damit auch auf den Herbstmarkt beträgt für Erwachsene 12 Euro, ermäßigt 10 Euro. Kinder und Jugendliche zahlen 4 Euro. Eine Familienkarte kostet 25 Euro.

Wer sich ab Mitte September über die Internetseite des Museums <https://landesmuseen-sh.ticketfritz.de> ein Online-Ticket für den Herbstmarkt kauft, kommt erfahrungsgemäß schneller hinein.



Fotos: Freilichtmuseum Molfsee

Herbstmarkt

Die fünfte Jahreszeit im Freilichtmuseum Molfsee

28.9. - 6.10.2024
täglich 9-18 Uhr

Einfach ohne Auto mit den Buslinien

780
790
795



Freilichtmuseum Molfsee

Landesmuseen SH

24113 Molfsee
Hamburger Landstraße 97
T +49 (0) 431 65966-22

freilichtmuseum-sh.de/herbstmarkt



Die Sparkassen sind Partner der Stiftung Schleswig-Holsteinische Landesmuseen Schloss Gottorf

Foto: © Kathrin Knoll

Wasserspaß für Groß und Klein

Im Schwimmbad den nassen Herbst genießen

Herbst, Regentage, müde Laune? Wenn die Tage immer kürzer, die Luft kälter und das Wetter diesiger wird, gibt es allen Grund zur Freude:

Nach einer langen Sommerpause mit Schließzeiten für Revisionsarbeiten öffnen nämlich zahlreiche Hallenbäder endlich wieder ihre Pforten. Wo Sie wann zur puren Entspannung, zum sport-

lichen Training oder zum Vergnügen für die ganze Familie in Kiel und Umgebung nach Lust und Laune schwimmen und planschen können, haben wir hier einmal für Sie zusammengestellt.

Bitte beachten Sie: Bei der Auflistung handelt es sich um Empfehlungen zur Inspiration. Sie erhebt keinen Anspruch auf Vollständigkeit.

Sollte Ihr Lieblingsbad nicht dabei sein, senden Sie gern eine Mail an redaktion@kiellokal.de, damit wir die Liste in der Online-Version unserer Zeitung erweitern können AB



ERLEBNIS-BÄDER

Weniger ist mehr? Wer gar nicht so viel Wert auf geschwommene Bahnen legt, dafür lieber mit Kindern, Jugendlichen und Freunden planscht, um die Wette rutscht und so richtig Spaß haben möchte, wird bei einer dieser schleswig-holsteinischen Adressen vielleicht das Erlebnisbad seiner Träume finden.

Damp:

Entdecker-Bad Damp

Weissenhäuser Strand:

Subtropisches Badeparadies

Kaltenkirchen:

Holstentherme

Scharbeutz:

Ostseetherme

Wedel:

Die Badebucht

Elmshorn:

Badepark Elmshorn

Norderstedt:

Arriba Erlebnisbad

Glücksburg:

Fördeland Therme



SCHWIMMEN IN KIEL

Foto: www.kiel.de

Einmal in Ruhe zur körperlichen Fitness ein paar Bahnen ziehen? Vom Startblock oder Sprungbrett springen oder den Kindern die ersten Kraultechniken beibringen? Wer seinen Fokus auf die Bewegung legt, kommt direkt vor Ort in Kiel auf seine Kosten.

Hörnbad

Sport- und Familienbad, u. a. mit 50-Meter Bahnen, Freizeitbecken und 70-Meter-Rutsche.

Die aktuellen Öffnungszeiten und Eintrittspreise entnehmen Sie bitte der Homepage der Landeshauptstadt Kiel unter www.kieler-baeder.de.

Uni Sportforum

Große Sportbecken mit vielseitigem Sprungturm sowie Lehrschwimmbecken.

Die Schwimmhalle öffnet wieder am Montag, dem 7. Oktober 2024. Bitte entnehmen Sie die individuellen Zeiten für das öffentliche Schwimmen der Homepage des Hochschulsports www.hochschulsport.uni-kiel.de.

Info:

Die **Schwimmhalle Schilksee** ist aufgrund von umfangreichen Sanierungsarbeiten leider noch immer geschlossen.

SCHWIMMEN IN DER UMGEBUNG

Es darf auch ein bisschen weiter weg sein? Diese Bäder kombinieren sportliche Bewegung mit Besonderheiten.

Neumünster:

Bad am Stadtwald
Aufgrund von Sanierungsarbeiten leider nur eingeschränkt geöffnet. Ausführliche Infos unter www.stadtwerke-neumuenster.de/bad

Eckernförde:

Meerwasserwellenbad
Wellenfunktion
www.meerwasser-wellenbad.de

Rendsburg:

Aquacity Rendsburg
Rutsche mit Zeitmessfunktion
www.aquacity.sh



AQUARIUM GEOMAR

Das Schaufenster zu maritimen Welten in Kiel

Aquarium GEOMAR

Düsternbrooker Weg 20, 24105 Kiel

Offen: ganzjährig 09:00 bis 18:00 Uhr
[Eingang an der Kiellinie]

Seehundefütterung: 10:00 und 14:30 Uhr
[außer Freitags]

Telefon: 0431 600-1637

kontakt@aquarium-geomar.de
www.aquarium-geomar.de





SCHWIMMEN LERNEN

Schwimmen macht nicht nur jede Menge Spaß und tut gut. Es ist auch überlebenswichtig. Melden Sie ihren Nachwuchs daher rechtzeitig zu einem Schwimmkurs an, um ihm diese wichtige Fähigkeit von klein auf zu vermitteln.

Doch nicht nur für Kinder und Jugendliche – auch für Erwachsene gibt es diverse Möglichkeiten, den sicheren Aufenthalt im Wasser zu erlernen oder spezielle Schwimmtechniken kennenzulernen und zu trainieren.

Schwimmkurse der Landeshauptstadt Kiel

Alle Schwimmkurse werden ausschließlich über den Onlineshop unter www.kieler-baeder.de angeboten. Termine und Preise sind dort zu entnehmen.

Schwimmschule Lehrmann

für Kinder, aber auch für Erwachsene
Inh. Sabine Lehrmann
Noerer Str. 14, 24251 Osdorf
www.schwimmschule-lehrmann.de

Schwimmkurse der DRK Wasserwacht Kiel

Die Kurse finden in verschiedenen Kieler Bädern statt. Ausführliche Infos zu allen Schwimmangeboten finden Sie unter www.drk-kiel.de.

Käpten Krüger Kinderschwimmschule

Privates Lehrschwimmbad speziell für Kinder
Hamburger Chaussee 12
24113 Molfsee
www.kaepten-krueger.de

Kinderschwimmschule Wasserquatsch

Schwimmkurse für Kinder im Therapieschwimmbecken des Städtischen Krankenhauses Kiel
Chemnitzstraße 33
24116 Kiel
www.wasserquatsch.de

Schwimmhalle Rammsee SpVg Eidertal Molfsee

Schwimmkurse für Kinder, Jugendliche und Erwachsene
Anmeldung zu den Kursen für 2025 ab Dezember
Olendielsberg 12
24113 Molfsee
www.eidertal-molfsee.de/sparten/schwimmen/



Unser neuestes Reiseziel: Südsee!

Mehr Platz,
mehr Wasser,
mehr Urlaubsglück!

**HOLSTEN
THERME**
Mein Tag Urlaub.



Foto: stock.adobe.com/ Parlov

Foto: stock.adobe.com/ didesign

Buch-Release-Party

Profi-Sportler werden – wie geht das eigentlich? Die Frage, die viele Menschen bewegt, durfte Fußball-Coachin Julia Porath aus nächster Nähe miterleben. Am 27.9. erscheint bereits das zweite Buch der Mutter von Holstein Kiel Fußballer Finn Porath: „Chosen to play – Ausgewählt zum Spielen“, heißt ihr neuer Ratgeber für Eltern, Jugendliche und Vereine. Ganz persönliche Einblicke ins Buch, das im Heikendorfer Sibost-Verlag erscheint, gibt sie auf der Release-Party am 5.10. um 18 Uhr in der Rendsburger Landstraße 371. Da die Plätze begrenzt sind, wird um Voranmeldung per Mail an info@sibost-verlag.de gebeten.

Steuererklärung? Kein Problem.

Verschenken Sie kein Geld, denn ohne Einkommensteuererklärung gibt es keine Rückzahlung! Eine kostengünstige Alternative zum Steuerberater kann die Zuhilfenahme eines Lohnsteuerhilfereins sein. Astrid Stark berät Mitglieder begrenzt nach § 4 Nr. 11 StBerG und erstellt dann die Einkommensteuererklärung.



Aktuell
Lohnsteuerhilfeverein e.V.
 Beratungsstellenleiterin
 Astrid Stark
 Grazer Str. 48, 24147 Kiel
 Telefon: 04 31 / 25 999 87
 Termin buchen unter:
www.termin.aktuell-kiel.de

„H“ wie Herbst und Halloween

Es ist wieder Kürbiszeit im REWE-Center am Winterbeker Weg

Braun, orange und schwarz. Nicht nur die Blätter an den Büschen und Bäumen färben ihr Laub aktuell wieder in den herbstlichen Farben. Auch im REWE-Center werden die Kundinnen und Kunden im Oktober vermehrt von diesen Tönen begrüßt. Warum das so ist?

W eil Herbstzeit neben regennassen Straßen, kühleren Temperaturen und gemütlichem Einmummeln in den eigenen vier Wänden schon seit ein paar Jahren noch mehr bedeutet. Vor allem Kinder freuen sich im voranschreitenden Oktober nämlich auf eines: auf gruselige Deko, auf schaurige Verkleidungen und auf jede Menge Süßes.

in Irland mit heidnischen Bräuchen ihrer Toten gedacht haben und zur Abschreckung böser Geister aus dem Totenreich mit auffälligen Kostümen durch die Straßen gezogen sein. Mit der Einführung des Christentums, in dem am 1. November Allerheiligen begangen wird, entstand der lautmalerische Name „Halloween“ für den Vorabend von Allerheiligen, dem „All Hallow’s Eve“. Auch die geschnitzte Laterne, die traditionell zu Halloween vor Häusern aufgestellt wird, um den Teufel und ebenfalls böse Geister abzuwehren, geht auf eine irische Tradition beziehungsweise Legende zurück. Einst aus Rüben geschnitzt, brachten irische Auswanderer den Laternen-Brauch mit nach Amerika, wo er weiterentwickelt und auf Grund des dort heimischen Gemüseangebots durch beleuchtete Kürbisse ersetzt wurde.

wie florale Töpfe aus dem Blumen-shop sowie orangefarbene Kürbisse in zahlreichen Sorten und Größen zum Verzehr. Wer Inspirationen sucht, kann entsprechende Rezeptideen als Flyer gleich in der Gemüseabteilung mitnehmen.



In zahlreichen Farben, Formen und Größen, zum Dekorieren oder zum Verzehr: Lassen Sie sich im REWE-Center herbstlich inspirieren.

Fotos: Moritz Breske

Das alles gibt es an Halloween, dem Fest, das einst in Europa entstand und seit den 90er-Jahren nun immer stärker aus Amerika wieder zurückschwapp. Der Brauch, bei dem Kinder als Hexen, Gespenster und Gruselwesen verkleidet von Tür zu Tür ziehen und mit einem flotten Spruch oder kleinen Gedicht auf die Herausgabe von etwas Süßem hoffen, hat dabei vielfältige, irische Ursprünge. Bereits zu vorchristlicher Zeit sollen gegen Ende Oktober die Menschen

Seit ungefähr 30 Jahren halten die Halloween-Sitten nun wiederum in Deutschland Einzug, wo sie ähnliche, regionale Gepflogenheiten mehr und mehr verdrängen. So auch in Kiel: „Halloween hat längst das Rummelpott-Laufen abgelöst“, bestätigt REWE-Marktleiter Moritz Breske, in dessen REWE-Center am Winterbeker Weg nun pünktlich zum Herbst auch in erster Linie leuchtende und dunkle Farben einziehen. Fröhliche bis gruselige Dekoideen

Wer Inspirationen für das Halloween-Buffer sucht, kann entsprechende Rezeptideen als Flyer in der Gemüseabteilung gleich mitnehmen.

Wer lieber basteln möchte, um die Vorfreude auf Halloween zu schüren, kommt ebenfalls auf seine Kosten. „Der Kürbis zum Schnitzen ist natürlich ein total beliebter Artikel“, weiß Breske, der reichlich vorrätig hält, aber auch erinnert: Nicht nur an die Deko sollte gedacht sein. Ein kleiner Vorrat an Naschkram zum Verteilen darf beim Halloween-Spaß natürlich ebenfalls nicht fehlen. Auch davon gibt es im REWE eine große Auswahl. Und nicht nur dort. „Sicherheitshalber habe ich auch immer ein paar Süßigkeiten da“, gesteht Moritz Breske, der zu Hause zudem eine kleine Halloweendeko aufstellt. Damit die Nachbarskinder wissen: „Hier lohnt es sich zu klingeln.“ AB

Medizin im Gespräch

Kostenlose Vorträge im Gesundheitsforum

Das Gesundheitsforum im CITTI-PARK veranstaltet regelmäßige Fachvorträge. Die Teilnahme ist kostenfrei. Sie sind eingeladen, mit dem medizinischen Fachpersonal ins Gespräch zu kommen. Anmeldung unter der Telefonnummer 0431 / 50010741 oder per E-Mail an gesundheitsforum.kiel@uksh.de.



8. Kieler Hospiz-Tage

Die Kieler „hospizTAGE“ vom 5.–11. Oktober haben zum Ziel, den Themen Sterben, Tod und Trauer auf vielfältige Weise zu begegnen. Zum Programm gehört auch die Veranstaltung am 7. Oktober. In der Zeit von 17–18 Uhr freuen sich Nina Reebehn und Prof. Anne Letsch über einen regen Austausch im Rahmen des Vortrages „Was ist palliativ?“. Von 18–19 Uhr informiert Anja Sauer-Just über Bedeutung, Möglichkeiten und Geltungsbereiche der Patientenverfügung, Vorsorgevollmacht und gesetzlichen Betreuung. Sie stellt Formales und Formulierungen vor und beschreibt deren Handhabung. Nach dem Vortrag ist Gelegenheit, Fragen zu stellen.

Nina Reebehn

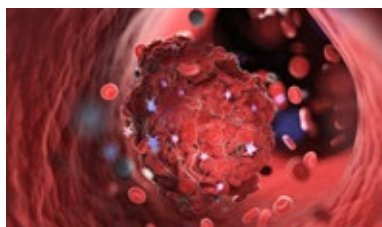
Hospiz- und Palliativversorgung Kiel

Prof. Dr. Anne Letsch

Universitäres Cancer Center Schleswig-Holstein

Anja Sauer-Just

PIZ Patienteninformationszentrum



Gerinnungshemmer – muss das wirklich sein?

Gerinnungshemmer können gefährlichen Thrombosen, Lungenem-

bolien oder auch Schlaganfällen vorbeugen, aber auch zu lebensbedrohlichen Blutungskomplikationen führen. Im Vortrag am 14. Oktober von 18–19 Uhr wird die Rolle von Gerinnungshemmern bei der Verhinderung von Blutgerinnseln und Schlaganfällen erläutert. Die Fachleute sprechen über häufige Bedenken, wie das Risiko von Blutungen und mögliche Nebenwirkungen, und erklären, warum Gerinnungshemmer dennoch wichtig sind. Ziel ist es, zu verstehen, was man selbst dazu beitragen kann, dass die Einnahme dieser Medikamente so sicher wie möglich ist.

Prof. Dr. Oliver Müller

Klinik für Innere Medizin V



Allergien verstehen

Allergien betreffen etwa jeden dritten Menschen in Deutschland. Sie können das Leben erheblich beeinträchtigen. Das UKSH möchte Ihnen helfen, die Ursachen und Symptome richtig einzuordnen und Behandlungsmöglichkeiten erläutern. Allergien sind Überreaktionen des Immunsystems auf eigentlich harmlose Umweltstoffe wie Pollen, Nahrungsmittel oder Metalle und Duftstoffe. Im Allergiezentrum werden individuelle Diagnostik- und Therapieansätze angeboten, um Ihre Lebensqualität zu verbessern. Hierbei wird auf moderne Methoden und eine persönliche Betreuung gesetzt, um gemeinsam mit Ihnen den besten Weg zur Linderung Ihrer Beschwerden zu finden. Mehr dazu im Vortrag am 16. Oktober von 18–20 Uhr.

Prof. Dr. Guido Heine, Prof. Dr. Martin Laudien, Prof. Dr. Jan Heyckendorf
Schleswig-Holsteiner Allergiezentrum Kiel (SHAZ)



Gesundheitsforum Hybrid-Vorträge

Besuchen Sie unser UKSH Gesundheitsforum im CITTI-PARK Kiel in Präsenz oder virtuell.



Programm

Oktober 2024

Datum Zeit	Thema Vortragende
Di. 1. 18 – 19 Uhr	Den zweiten Schlaganfall vermeiden – Risikofaktoren erkennen PD Dr. Alexander Seiler – Neurovaskuläres Zentrum
Mo. 7. 17 – 19 Uhr	8. Kieler Hospiz Tage 2024 Nina Reebehn – Hospiz- und Palliativversorgung Kiel Prof. Dr. Anne Letsch – Universitäres Cancer Center Schleswig-Holstein Anja Sauer-Just – PIZ Patienteninformationszentrum
Di. 8. 18 – 19 Uhr	Penicillinallergie: Häufige Vermutung – Seltene Realität Prof. Dr. Guido Heine – Klinik für Dermatologie, Venerologie und Allergologie PD Dr. Anette Friedrichs – Klinik für Innere Medizin I
Mi. 9. 18 – 19 Uhr	Der Teilgelenkersatz – Kleines Implantat mit großer Wirkung Prof. Dr. Babak Moradi – Klinik für Orthopädie und Unfallchirurgie
Do. 10. 18 – 19 Uhr	Epilepsie trifft Lebensplan PD Dr. Dipl.-Psych. Nils Margraf – Klinik für Neurologie, Epilepsiezentrum Kiel für Erwachsene Corina Kusserow – Interessengemeinschaft Epilepsie InGe e. V.
Fr. 11. 16 – 17 Uhr	Wenn es kribbelt und schmerzt – Karpaltunnel + Co. Dr. Anne Dorothee Schmitt – Klinik für Neurochirurgie
Mo. 14. 18 – 19 Uhr	Gerinnungshemmer – muss das wirklich sein? Prof. Dr. Oliver Müller – Klinik für Innere Medizin V
Di. 15. 18 – 19 Uhr	Essstörungen – Wenn Essen zum Problem wird Dr. Iris Gesa Astrid Pollmann – Klinik für Psychosomatik und Psychotherapie, ZIP
Mi. 16. 18 – 20 Uhr	Allergien verstehen: Ursachen, Symptome und Behandlung Prof. Dr. Guido Heine, Prof. Dr. Martin Laudien, Prof. Dr. Jan Heyckendorf – Schleswig-Holsteiner Allergiezentrum Kiel
Do. 17. 18 – 20 Uhr	Osteoporose – Risikofaktoren, Diagnose, Therapie Dr. Julia Wegner – Klinik für Innere Medizin I Dr. Michael Müller – Klinik für Orthopädie und Unfallchirurgie Antonia Glöckler B. Sc. – Sport-REHA-Kiel GmbH
Mi. 23. 18 – 19 Uhr	Bänderverletzung am Sportlerknie – Vorbeugen, erkennen und behandeln Dr. Nils Jochen Bürger – Klinik für Orthopädie und Unfallchirurgie
Do. 24. 18 – 19 Uhr	Heller Hautkrebs – Früherkennung und Vorbeugung PD Dr. Katharina Kähler – Klinik für Dermatologie, Venerologie und Allergologie

Veranstaltung mit erweitertem Programm.

Veranstaltung findet ausschließlich in Präsenz statt.



☎ 0431 500 – 10741

Mo.: 9 – 15 Uhr, Di.: 9 – 12 Uhr
✉ gesundheitsforum.kiel@uksh.de
www.uksh-gesundheitsforum.de

← Anmeldung auch hier möglich!

Dankbar für zehn gelungene Jahre

Logopädische Praxis Roland Thielsen feiert zehnjähriges Bestehen

Am 1. Oktober 2014 eröffnete Roland Thielsen in den lichtdurchfluteten Räumen der Villa Benthien in der Hamburger Chaussee seine logopädische Praxis.

Diesen Herbst können er und sein Team das erste runde Jubiläum feiern – als Spezialisten für Stimm-, Sprach-, Sprech- und Schluckstörungen, die sich sowohl in Kiel als auch überregional einen Namen machen konnten. „Wir sind spezialisiert auf Menschen mit geriatrischen und neurologischen Beschwerden – überwiegend aus dem Erwachsenenbereich“, berichtet Roland Thielsen, der grundsätzlich in seiner Praxis alle logopädischen Bereiche behandelt. Ganz besonders im Fokus stehen jedoch ältere Menschen mit krankheits- oder altersbedingten Kommu-



Gemeinsam stark: Roland Thielsen freut sich mit seinem siebenköpfigen Team über zehn gelungene Jahre. Zum Jubiläumstag Anfang Oktober hat er für seine Kolleginnen eine kleine Aktion geplant. „Etwas Nettes“, umschreibt er geheimnisvoll. Mehr verrät er nicht. Es soll schließlich eine Überraschung sein.

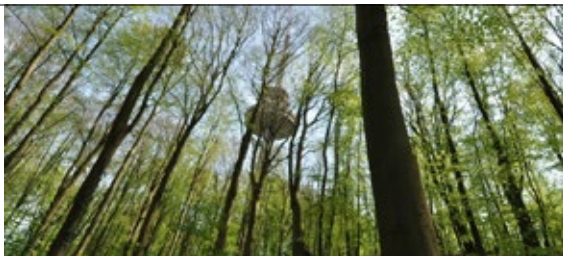
Foto: Logopädische Praxis Roland Thielsen



**Praxis am
Fernsehturm**
(Allgemeinmedizin)

Diesterwegstr. 15
24113 Kiel

Fon
0431/22 018 383
Fax
0431/22 018 384



PRAXISÜBERGABE

Cornelia Kühn

Fachärztin für Allgemeinmedizin

Zum 1.10.2024 beende ich meine hausärztliche Tätigkeit. Ich bedanke mich sehr herzlich bei meinen Patienten für das entgegengebrachte Vertrauen.

Ich freue mich, dass zum 1.10.2024

Herr Munzer Shekho

Facharzt für Allgemeinmedizin

die Praxis zusammen mit

Frau Dr. Bärbel Volkheimer

weiterführen wird.

nikations- oder Schluckstörungen. Auch der 50-jährige Kieler hat sich auf diesen Bereich spezialisiert. „Ich bin Experte für Schluckstörungen“, erzählt der staatlich geprüfte Logopäde, der seine Patientinnen und Patienten gern über einen langen Zeitraum begleitet, um Therapieerfolge sicherstellen zu können. Aus diesem

Die Praxis verfolgt stets einen ganzheitlichen Ansatz und legt großen Wert auf einen engen Austausch mit Fachärzten, Pflegediensten und anderen therapeutischen Disziplinen.

Grund hat er schon vor Jahren Kooperationen mit niedergelassenen HNO-Ärzten sowie mit dem UKSH Campus Kiel und dem Städtischen Krankenhaus geschlossen. Auch in vielen Kieler Pflegeheimen sind er und seine Kolleginnen im Einsatz. Vor Ort natürlich. Eben dort, wo die Therapien nötig sind. Die Praxis, die mittlerweile übrigens feste Ansprechpartnerin für Schlaganfall-, Alzheimer- und Parkinson-

Problematiken ist, verfolgt dabei stets einen ganzheitlichen Ansatz und legt großen Wert auf einen engen Austausch mit Fachärzten, Pflegediensten und anderen therapeutischen Disziplinen. Ein Konzept, das sich bewährt. Die Resonanz ist immer wieder positiv – und motivierend. „Auch wenn sich das Gesundheitswesen in den vergangenen Jahren sehr verändert hat, macht uns die Arbeit sehr viel Spaß“, gesteht Roland Thielsen.

Nach zehn erfolgreichen Jahren möchte er nun einmal ausdrücklich danken – seinen Patientinnen und Patienten, den Geschäftspartnern, aber vor allem auch seinen Mitarbeiterinnen. „Weil die großen Anteil an dem Erfolg und zehnjährigen Bestehen haben.“ AB



Logopädische Praxis Roland Thielsen
Hamburger Chaussee 169
24113 Kiel
Telefon 0431/ 88 90 42 40
www.logopaedie-thielsen.de
info@logopaedie-thielsen.de

Fit und aktiv auch im Herbst des Lebens

Warum Muskelaufbau gerade im Alter besonders wichtig ist

Körperliche Bewegung und Sport fallen in jungen Jahren leicht und machen Spaß. Doch auch im Alter ist es wichtig, fit und aktiv zu bleiben.



Fitness- und Gesundheits-training sowie über 40 Reha-Sportkurse pro Woche: Das KITT hält eine große Auswahl an Angeboten für Sie bereit.

Warum das so ist und wie eine angenehme Beweglichkeit so lange wie möglich erhalten werden kann, weiß PD Dr. Thorsten Schmidt vom Kieler Institut für Trainingstherapie (KITT): „Viele Faktoren wie die apparative-pharmazeutische Medizin, haben zu der heutigen hohen Lebenserwartung und zu dem allgemein relativ guten Gesundheitsstatus älterer Personen beigetragen“, erklärt der Sportwissenschaftler. „Allerdings lassen sich bedeutsame, altersbedingte Einschränkungen wie Abbauprozesse im neuronalen System, auf muskulärer Ebene sowie im Bereich der Herzkreislauffähigkeit weder

durch Medikamente noch durch operative Verfahren aufhalten und beheben.“ Welche Gegenmaßnahmen nach aktuellem Wissensstand als am effektivsten gelten? Bewegung und Training. „Viele ältere Menschen verzichten im Alter auf Sport, um zum Beispiel ihre Gelenke zu schützen“, berichtet Dr. Schmidt und warnt: „Dieses ist genau

der falsche Weg.“ Denn gerade gezielte Bewegungs- und Trainingsprogramme könnten das Voranschreiten von Funktionsverlusten und Abbauprozessen verlangsamen oder sogar zeitweise aufhalten. Verschiedene Studien belegen sogar, dass ein Krafttraining oder Ausdauertraining bei älteren Menschen zu einem Kraftzuwachs beziehungsweise

zu einer verbesserten Sauerstoffaufnahme führt. „Körperliche Aktivität bringt“, so Dr. Schmidt, „auch wenn sie erst im späteren Alter aufgenommen wird, eine Verbesserung des Wohlbefindens und der Lebensqualität mit sich.“



Kieler Institut für Trainingstherapie e.V.
Mühlendamm 1, 24113 Kiel
Telefon 0431 / 88 82 40 30
www.kitt.fit

**AB 1. OKTOBER
MIT ERWEITERTEN
THERAPIEZEITEN**

Arbeiten bei der Pflege Diakonie

Jetzt bewerben:
www.diakonie-altholstein.de/de/jobs

Diakonie
Altholstein



Wir suchen Dich!

Pflegekraft und **Hauswirtschaftskraft** (m/w/d)

Werde Teil eines echten Teams. Wir legen großen Wert auf eine familiäre Arbeitsatmosphäre, in der jeder Einzelne wertgeschätzt wird.

Wenn Du Deinen Beruf liebst oder wieder lieben lernen willst, bist Du bei uns an der richtigen Stelle! Wir bieten Dir:

**kein Gehetze | großzügig geplante Touren | flache Hierarchien
vermögenswirksame Leistungen | Firmenwagen vorhanden**

Bewirb Dich – ganz ohne Lebenslauf – in wenigen Minuten unter: www.betreuung-pflege-kiel.de/jobs

Ich freue mich auf Deine Bewerbung!



Dela Cura GmbH –
Pflege und Betreuung für Senioren in Kiel
Tanja Schlüter
Preetzer Chaussee 130, 24146 Kiel
Telefon 0431 / 97999430



Qualifiziert für einen Job mit Sinn

Senioren-Assistenz – die Ausbildung für eine neue berufliche Perspektive

Beginn der 120-std. Wochenendfortbildung: Freitag, 18.10.2024

Infos gibt es unter www.senioren-assistentin.de
oder Telefon: 04307 900-340

Büchmann/Seminare KG
Staatlich anerkannter Träger
der Weiterbildung
Lise-Meitner-Str. 1-7
24223 Schwentinental



Füreinander da sein

**Starten Sie Ihre Karriere
im Gesundheitswesen**

Kiel ist nicht nur ein ausgesprochen lebenswerter Ort. Gerade im Gesundheitswesen bietet die schöne Stadt an der Ostsee auch zahlreiche Möglichkeiten zur beruflichen Entfaltung.

Ob frisch von der Schule, nach der Ausbildung oder bei der Überlegung, vielleicht mal etwas ganz Neues zu wagen – wie wäre es mit einem Karrierestart in einer Kieler Praxis oder Klinik?

Warum das Gesundheitswesen?

Auch wenn die aktuelle Lage umstritten ist, so steht doch eins fest: Die Gesundheitsbranche ist wich-

tiger denn je und bietet in einer Zeit, in der Themen wie Gesundheitsfürsorge und Pflege immer stärker in den Fokus rücken, nicht nur sichere, sondern auch sinnstiftende Arbeitsplätze. Andere Menschen zu unterstützen, ihre Lebensqualität zu verbessern, sind sehr bereichernde Tätigkeiten. Und Kiel weist mit seiner großen Landschaft an regionalen Praxen, Kliniken und Gesundheitseinrichtungen vielfältige Entfaltungsmöglichkeiten auf. Sei es als medizinische Fachangestellte, als Pflegekraft oder in der Verwaltung - viele Praxen sind aktuell auf der Suche nach neuen engagierten und motivierten Kolleginnen und Kollegen. Nutzen Sie Ihre Chance und werden Sie Teil





Egal, ob als medizinisches Fachpersonal, Pflegekraft oder in der Verwaltung – die Praxen in Kiel sind ständig auf der Suche nach engagierten und motivierten Fachkräften.

eines Teams, in dem Sie als Mensch gesehen und Ihre Talente gefördert werden. Entscheiden Sie dabei selbst, was besser zu Ihnen passt: das große Unternehmen mit vielen Einsatzbereichen oder der kleine, familiäre Be-

beruf gearbeitet und möchten nun zum Gesundheitswesen wechseln? Auch das ist aktuell kein Problem. Dank des Fachkräftemangels sind Quereinsteiger zur Zeit mehr denn je gefragt. Nutzen Sie eins der zahlreichen Kieler Weiterbildungs- und Umschulungsangebote und sichern Sie sich einen festen Platz in der zukunftssicheren Branche.



Die Gesundheitsbranche ist wichtiger denn je und bietet in einer Zeit, in der Themen wie Gesundheitsfürsorge und Pflege immer stärker in den Fokus rücken, nicht nur sichere, sondern auch sinnstiftende Arbeitsplätze.

trieb mit Spezialisierung auf wenige Fachgebiete.

Besondere Chancen auch für Quereinsteiger

Sie haben bisher in einem anderen



WIR UNTERSTÜTZEN DICH FINANZIELL AUF DEINEM WEG ZUM LOGOPÄDEN (W/M/D)

Förderprogramm Ausbildung Logopädie (w/m/d)

Monatliche finanzielle Unterstützung von 500€ in Form eines Darlehens bei anschließender Festanstellung.



Stipendium berufsbegleitendes Studium Logopädie (w/m/d)

Unterstützung deines berufsbegleitenden Studiums durch Übernahme der monatlichen Studiengebühren bei anschließender Festanstellung.



Klinikum Itzehoe | Robert-Koch-Straße 2 | 25524 Itzehoe Kontakt: Daniel Esposito 04821 772-3200



Gefördert mit Bildungsgutschein der Agentur für Arbeit oder des Jobcenters!

Jetzt durchstarten im Pflegebereich!

Nutzen Sie die guten Beschäftigungschancen im Pflegebereich und starten Sie Ihre Weiterbildung!

- > Pflegehelfer (DEKRA) (m/w/d)
- > Mobiler Pflegehelfer (DEKRA) (m/w/d) *
- > Betreuungsassistent nach § 53b SGB XI (DEKRA) (m/w/d)



Wir beraten Sie gerne!
 DEKRA Akademie GmbH • Grasweg 23 • 24118 Kiel
 Tel.: 0431.80096-60 • Fax: 0431.80096-70
 kiel.akademie@dekra.com
 dekra-akademie.de/kiel

* Mit Erwerb der Führerscheinklasse B

Rechtzeitig melden

Die Arbeitsagentur unterstützt gekündigte Arbeitnehmende bei der Jobsuche, damit sie erst gar nicht arbeitslos werden. Dies gelingt umso besser, je früher Betroffene sich mit ihrer Agentur für Arbeit in Verbindung setzen. Wer sich rechtzeitig arbeitsuchend meldet, vermeidet zudem finanzielle Nachteile durch Sperrzeiten.



Wir suchen Unterstützung für unser Team in Kiel.

An alle, die noch an gute Pflege glauben.

Fast 30 Jahre Empathie und Menschlichkeit.

Professionelle Pflege und zuverlässige Versorgung.

Ein Familienbetrieb, der wie eine Familie lebt!

Als Mitarbeiterin/Mitarbeiter erwartet Dich ein feiner, respektvoller Umgang. Ein Arbeitsplatz mit Perspektive.

Lass uns mal reden.

Michael Burkel und ein tolles Team

Wir freuen uns auf Deine Bewerbung!



Saarbrückenstraße 179 · 24113 Kiel · T 0431 647 3730 · info@bthuus.de

Ein Beruf mit Zukunft

Altenpflege bietet Chancen für junge Leute und für Quereinsteiger

Die Stadt Kiel steht wie andere Städte vor der Herausforderung, auf den demografischen Wandel zu reagieren.

Für junge Menschen, die ihren Berufsweg starten oder nach einer Ausbildung suchen, bietet die Altenpflege attraktive Einstiegschancen. Die steigende Anzahl älterer Menschen in der Region gewährleistet einen sicheren Arbeitsplatz. Zum Reinschnuppern bietet sich ein Praktikum an, um einen direkten Einblick in den Berufsalltag zu bekommen.

Nicht nur für Einsteiger, sondern auch für Quereinsteiger bietet die Altenpflege Chancen. Menschen, die bereits in anderen Berufen tätig waren, bringen oft soziale Kompetenzen mit, die in der Pflege besonders gefragt sind. Über Um-

schulungen oder Weiterbildungen können sie sich gezielt für die Altenpflege qualifizieren.

Ob in stationären Einrichtungen, ambulanten Pflegediensten oder in spezialisierten Einrichtungen für Menschen mit Demenz – die Altenpflege bietet verschiedene Bereiche. Wer sich engagiert, erhält Möglichkeiten zur Weiterbildung und Spezialisierung.

Die Arbeit mit älteren Menschen kann sehr erfüllend sein. Viele Pflegekräfte berichten von tiefen, persönlichen Erfahrungen und der Zufriedenheit, einen direkten Beitrag zum Wohl der Gesellschaft zu leisten.

Fazit: Berufe in der Altenpflege bieten ausgezeichnete Perspektiven. Die wachsende Nachfrage nach Pflegekräften sorgt für ein attraktives und zukunftssicheres Berufsfeld.



Senioren- und Therapiezentrum *Lotti-Huber-Haus GmbH*

Senioren- und Therapiezentrum
Lotti-Huber-Haus GmbH
Saarbrückenstr. 48 · 24114 Kiel
Tel.: 0431 - 260 44-200 · info@lotti-huber-haus.de
www.lotti-huber-haus.de

„Humor wird bei uns auch gepflegt!“ ... nicht bloß ein Haus, sondern ein Zuhause!

Das Senioren- und Therapiezentrum Lotti-Huber-Haus ist eine vollstationäre Pflegeeinrichtung. Aufgeteilt in drei Wohnbereiche und mit einer angegliederten teilstationären Tagespflege betreuen wir ältere Menschen mit körperlichen Erkrankungen und Funktionseinschränkungen, häufig auch mit einhergehender psychischer Erkrankung. Für demenziell erkrankte Bewohner bieten wir eine separate geschützte Wohngruppe mit einem speziellen Betreuungsangebot.

Von Anfang an beziehen wir unsere Mitarbeiter und die Bewohner in den Alltag ein. Unser oberstes Ziel ist die Förderung der Lebensqualität durch ganzheitliche individuelle Betreuung im Bereich der körperlichen, seelischen und geistigen Bedürfnisse. Für unsere Mitarbeiter bietet sich hiermit ein ideales Umfeld zur persönlichen und beruflichen Weiterentwicklung und für unsere Bewohner ein schönes Zuhause.

Kurzzeit-, Verhinderungs- und Tagespflege, Wohngruppe Demenz



Verstärkung ist immer willkommen!

Wir suchen (m/w/d/x)

Pflegefachfrauen & Pflegefachmänner
für Tag-, Nachtdienste und als Dauernachtwache

Fachkräfte für Pflegeassistenz / Pflegehelfer
für Tag-, Nachtdienste

Betreuungskraft nach § 43b SGB XI
Voll- oder Teilzeit

Hauswirtschaftshilfe
Teilzeit (25-30 Stunden/Woche)

Alle Jobs unter: lotti-huber-haus.de
Bewerbungen an: einrichtungsleitung@lotti-huber-haus.de

STADTWERKE KIEL ^{24/7}


**LANGeweile im Job?
MACH NICHT
IRGENDWAS!**

**Starte jetzt deine Ausbildung
bei den Stadtwerken Kiel!**

**Mach was
Sinnvolles:**
Versorge Kiel
mit Energie

Frische Energie für deine Zukunft.

stadtwerke-kiel.de/karriere



Nelz

KFZ & REIFENSERVICE MOLFSEE


Reparatur aller Fahrzeugmarken

- Inspektion nach HERSTELLERVORGABEN (Erhalt der Herstellergarantie)
- Unfallreparaturen
- Motorinstandsetzung
- Smart-Repair / Lackierung
- Fahrzeugelektrik
- Glasreparaturen
- Tuning
- Achsvermessung

Wir bieten Ihnen einen Hol- und Bringservice oder einen kostenlosen Werkstattwagen an!

Service

- Reifenservice – Montage, Wuchten, Neureifen (inkl. Motorrad)
- Reifeneinlagerung
- Klimaanlage Service
- Wohnmobil- / Wohnwagen- / Anhängerservice
- Motordiagnose



TÜV-Termine sind bei uns immer von Montag bis Freitag möglich!

KFZ & Reifenservice Molfsee GmbH • Dennis & Rolf Nelz
Hamburger Chaussee 14 • 24113 Molfsee

Telefon: 04347 / 84 85 • Fax: 04347 / 85 82
Mobil: 0151 / 12 43 51 05 oder 0172 / 411 36 11

info@kfz-nelz.de • www.kfz-nelz.de



Jewo

KFZ-REPARATUR
+ LACKIERUNG



- Lackierungen & Effektlackierungen
- Reparaturen von Nutzfahrzeugen
- Unfall- & Karosseriearbeiten
- Hol- & Bring-Service, Ersatzfahrzeuge
- Inspektions-Service mit Mobilitätsgarantie
- TÜV, AU & Sonderzubehörannahme
- Klimatechnik
- Reifen- & Autoglas-Service
- Schadenskalkulation
- Sturm- & Hagelschadenbeseitigung







Speckenbeker Weg 166, 24113 Kiel, Telefon 0431-680490,
info@jewo-kfz.de, www.jewo-kfz.de

Gut organisiert? Aber sicher!

Planen Sie jetzt Ihren
Reifenwechsel für
winterliche Straßen

Bunte Blätter, Morgennebel und ein Griff zum Schal? Wenn die Temperaturen langsam, aber sicher sinken und die wärmere Jacke an die Garderobe wandert, wird es nicht nur Herbst, sondern auch höchste Zeit, die Autobereifung auf den Winter umzustellen.

Ende August und im September war es bereits immer wieder zu spüren: Die Nächte werden deutlich kühler. Selbst wenn die Sonne am Tag noch ordentlich Wärme ausstrahlt, so wird es nachts richtig kalt. Bis der erste Reif seine kunstvollen Zeichnungen auf die Wiesen malt, ist es nicht mehr weit. Gleichzeitig kann es dann aber auch auf den Straßen gefährlich glatt werden. Denken Sie daher bitte rechtzeitig daran, Ihre Sommerbereifung auf Winterreifen umzurüsten. Eine grundsätzliche Winterreifenpflicht mit einem Start- und Enddatum gibt es in Deutschland nicht. Dafür aber die sogenannte situative Pflicht. Diese besagt ganz konkret, dass bei winterlichen Straßenverhältnissen wie „Glatteis, Schneeglätte, Schneematsch, Eis- oder Reifglätte“ ausschließlich Kraftfahrzeuge mit spe-

ziell für Glätte zugelassenen Reifen fahren dürfen.

Woran man diese erkennen kann? An dem auf der Seite des Reifens aufgeprägten „Alpine-Symbol“, einem Berg-Piktogramm mit einer Schneeflocke im Inneren. Ganz neu in diesem Jahr: Im Gegensatz zu früher, gelten ab dem 1. Oktober 2024 Reifen, die lediglich eine „M+S“-Kennzeichnung haben, nicht mehr als wintertauglich.

Da die Witterungsverhältnisse in unseren Breiten stark variieren können und es mal früher, mal später zu erster überfrierender Nässe kommen kann, empfehlen Experten übrigens, sich beim Reifenwechsel an zwei Eckpunkten zu orientieren. Zum einen an der Faustregel „von O bis O“, was so viel bedeutet wie von Ostern bis Oktober beziehungsweise von Oktober bis Ostern. Zum anderen gilt ein Blick auf's Thermometer als ratsam. Wenn die Temperaturen auf 7 Grad sinken, sollte auf Winterreifen umgerüstet werden.

Unser Tipp: Damit Sie nicht plötzlich vom Wintereinbruch und überfüllten Terminkalendern überrascht werden, vereinbaren Sie am besten jetzt schon einen Termin in einer fachkundigen Werkstatt Ihres Vertrauens. AB



Achten Sie auf Ihre Reifen: Nur noch das „Alpine-Symbol“ mit der Schneeflocke im Berg steht ab Oktober für wintertaugliche Reifen.

Foto: Foto: ProMotor/Michelin

30 Hektar großes Umspannwerk in Kiel

Ortsbeirat diskutiert Tennet-Pläne und die Auswirkungen auf die Region

Die 326. Sitzung des Ortsbeirats Wellsee/Kronsburg/Rönne wurde durch das geplante Umspannwerk der Firma Tennet geprägt.

Tennet plant den Bau eines 30 Hektar großen Umspannwerks in unmittelbarer Nähe zum Kieler Ring. Fabian Kumkar vom Stadtplanungsamt der Stadt Kiel stellte im Namen von Tennet die ihm zur Verfügung stehenden Informationen des geplanten Umspannwerks vor. Mit einer Größe von 30 Hektar, was in etwa 40 Fußballfeldern entspricht, ist es eine Herausforderung, eine geeignete zusammenhängende Freifläche zu finden, die bebaut werden darf. Als mögliche Räume für dieses Bauvorhaben wurden die Fläche südlich von Meimersdorf und die Fläche zwischen Schlüsbek und Rönne in die engere Auswahl genommen. Hierbei kam die Frage auf, wie es mit den Landschaftsschutzgebieten in Rönne sowie den bereits geschaffenen Ausgleichsflächen für andere Baumaßnahmen zu verantworten ist.



Das Umspannwerk Kiel-Süd liegt in der Edisonstraße. Neu geplant ist ein weiteres Umspannwerk südlich von Meimersdorf oder zwischen Schlüsbek und Rönne.

an die Geschwindigkeitsbegrenzung halten und sich Fahrradfahrer nicht mehr sicher fühlen. Um diesem Problem Gehör zu verleihen, war Christian Stammer vom Tiefbauamt vor Ort. Zusammen mit Herrn Stammer wurden Ideen zur Lösung des Problems in der Segeberger Landstraße diskutiert. Viele im Plenum wünschen sich verkehrsberuhigende Elemente, wie beispielsweise Zebrastrifen oder eine durchgängige 30er Zone. Dies gestaltet sich jedoch nicht so einfach, wie es aus dem Plenum gewünscht wird. Eine Verkehrszählung im Jahr 2018, die am Köhlenberg durchgeführt wurde, zeigte, dass im Schnitt um die 3.000 Fahrzeuge pro Tag dort vorbeikommen. Damals waren es weniger als 10% Schwerverkehr. „Von der Verkehrsbelastung ist diese Straße nicht übermäßig stark befahren. Es bewegt sich in einem normalen Rahmen“, so Stammer.

Beleuchtung für Bushaltestelle

Gerade jetzt, da die dunkle Jahreszeit wieder vor der Tür steht, ist es wichtig, dass ausreichend Beleuchtung an relevanten Plätzen vorhanden ist. Hierzu wurden aus dem Plenum einige Beispiele genannt, wo die Sicherheit der Bürgerinnen und Bürger durch nicht ausreichende Beleuchtung gefährdet sein kann. Hier-

tragten der Stadt Kiel, Herrn Zeyn, begutachtet wurde. Der Ortsbeirat in beschloss bei diesem treffen einstimmig eine Beleuchtung für die Bushaltestelle.

Beschwerden aus dem Tulpenweg

Seit im November 2023 Glasfaser im Tulpenweg verlegt wurde, ist dies eine Dauerbaustelle. Der Boden wurde aufgerissen, um Glasfaser zu verlegen und nur provisorisch wieder geschlossen. Im Mai 2024 gab es eine Auskunft, dass der Boden bis spätestens zum Ende der Sommerferien wieder in Ordnung gebracht werden soll. Bis zum jetzigen Zeitpunkt ist noch nichts passiert. Da der Tulpenweg durchaus als Schulweg genutzt wird, ist dies auch ein Verletzungsrisiko für die Schülerinnen und Schüler, welche über den schlechten Boden zu Fuß oder mit dem Fahrrad zur Schule kommen. JB



Das Unternehmen Tennet möchte den deutschen und skandinavischen Energiemarkt erschließen.

Fotos: Jaqueline Bolduan

Durchgangsverkehr von LKW

Immer öfter wird bemängelt, dass die Segeberger Landstraße für den Durchgangsverkehr von LKW genutzt wird. Zudem wird berichtet, dass sich die Autofahrer nur selten

zu zählt beispielsweise die Bushaltestelle „Am Teich“ in Rönne, die bereits mit dem Fußgängerbeauf-



Handels- und Industriepark
Kiel-Wellsee e.V.



**„Ein starker Verein –
gemeinsam für Kiel!“
Seien Sie dabei.**

 www.hip-kiel-wellsee.de

„Der Goldpreis ist so hoch wie nie“

Kieler Edelmetall-Experte Pacht gibt wertvolle Tipps



Wer Gold oder auch andere Edelmetalle sein Eigen nennen darf, stellt sich vermutlich immer mal wieder die Frage: Sollt ich kaufen oder verkaufen?

Weiterhelfen können Ihnen mit umfassenden, fundierten Kenntnisse und Tipps zur aktuellen Marktsituation Naomi Naujoks-Pacht und ihr Team des Kieler Traditionsunternehmens Pacht. „Der Goldpreis ist so hoch wie noch nie“, berichtet

Der verhältnismäßig hohe Edelmetallkurs bei Gold und Silber regt die Menschen an, über einen Verkauf von alten Schätzen nachzudenken.

die zertifizierte Diamantgutachterin und Kauffrau im Edelmetallhandel. Seit 2020 führt sie als Inhaberin das von ihrem Vater, Andreas Pacht, gegründete Unternehmen mit Sitz in der Beselerallee 70. An ihrer Seite: Geschäftsführer Cedric Leuenhagen

sowie drei weitere Köpfe, die das „sehr familiäre Team“ bilden, das Kundinnen und Kunden in ganz Schleswig-Holstein rund um das Thema Edelmetalle berät.

Längst geht es dabei nicht nur um Barren oder Münzen. Auch Altgold, Zahngold oder Bruchstücke werden bei Pacht vertrauensvoll wie fachkundig geprüft, bewertet und dem aktuellen Ankaufswert zugeordnet. Naomi Naujoks-Pachts aktueller Tipp? Da neben dem Goldpreis auch der Silberpreis zur Zeit verhältnismäßig hoch liegt, lohnt es sich, auch über den Verkauf von Silber nachzudenken. Viele Menschen haben noch alte D-Mark-Münzen zu Hause liegen, vermutet die Edelmetall-Expertin. Zehn-Mark-Münzen waren, da es sich jeweils um eine Sonderprägung gehandelt hatte, immer aus Silber hergestellt worden. Aber auch ausgewählte Fünf-Mark-Münzen könnten je nach Alter und Prägung Silber enthalten. Interessierte Kundinnen und Kunden können sich gern zu diesem Thema ausführlich beraten lassen. Das Pacht-Team steht Ihnen montags bis freitags von 9–18 Uhr, zudem am Samstag von 9–13 Uhr zur Verfügung. **AB**



Naomi Naujoks-Pacht und Geschäftsführer Cedric Leuenhagen stehen für Korrektheit und Seriosität. Seit 1992 ist das Traditionsunternehmen geprüftes Mitglied im Berufsverband des deutschen Münzenfachhandels. Fotos: Pacht

Münzen und Edelmetalle Andreas Pacht e.K.
Inh.: Naomi Naujoks-Pacht e.Kfr.
Beselerallee 70, Kiel
Tel. 0431/8058185
www.pacht-kiel.de

FLENER BESTATTUNGEN

Wünsche erfüllen für einen besonderen Abschied

Wir sind jetzt auch in Kronshagen für Sie da!
› Kieler Straße 63B

Zeit und Raum im *Heinrich Flenker Bestattungshaus*
0431 / 59 33 10 | www.flenker-bestattungen.de

MALER STRUCK

... unsere Kunden wissen, warum!

Malereibetrieb Jens Struck GmbH
Speckenbeker Weg 124, 24113 Kiel
Telefon 0431 - 65 15 28
info@maler-struck.de, www.maler-struck.de

Demokratie und Wertschätzung fördern

Offizielle Eröffnung des „Lernhafens Holstein-Stadion“

Im Rahmen einer großen Eröffnungsfeier wurde am 19. September der „Lernhafen Holstein-Stadion“ offiziell eingeweiht.

An der Veranstaltung nahmen unter anderem Schleswig-Holsteins Bildungsministerin Karin Prien, Birger Schmidt (Geschäftsführer Lernort Stadion e.V.), Dr. Nadine Seddig (Leiterin Programme und Fördermanagement bei der DFL Stiftung), Holstein Kiels Präsident Steffen Schneekloth und KSV-Nachhaltigkeitsmanagerin Annika Hartmann teil.

Die Fußballbegeisterung vieler Jugendlicher nutzen und politische Bildungsangebote an einen besonderen Ort, sprich ein Fußballstadion, verlegen: Das ist der Ansatz, den der Lernort Stadion e.V. verfolgt. Nun wurde das Holstein-Stadion offiziell als nördlichster Standort in das bundesweite Netzwerk aufgenommen. Zukünftig haben Schulklassen und Jugendgruppen aus ganz Schleswig-Holstein die Möglichkeit, sich einen Tag lang im Stadion des Fußball-Bundesligisten Holstein Kiel mit gesellschaftlich relevanten Themen auseinanderzusetzen und den besonderen Lernort bei einer Stadionführung zu erkunden. Auf der Agenda stehen Themen wie Toleranz, Miteinander, FairPlay, Menschenrechte und Medienkompetenz.



Freuen sich über die Eröffnung des Lernhafens Holstein-Stadion: Philip Schüller, Birger Schmidt, Bildungsministerin Karin Prien, KSV-Präsident Steffen Schneekloth, Dr. Nadine Seddig und Annika Hartmann.

Foto: Holstein Kiel



Die Workshops im Lernhafen Holstein-Stadion sollen die demokratische Bildung und Teilhabe fördern. Schüler und Schülerinnen werden hierbei ermutigt, für ihre eigenen Interessen einzustehen, andere Meinungen zu reflektieren und am demokratischen Leben teilzunehmen. Dafür sollen Politik und Meinungsbildung verständlich gemacht werden und die Teilnehmenden in den Austausch treten. Werte des Fußballs wie Respekt, Toleranz und Gerechtigkeit werden auf Grundsätze des gesellschaftlichen Zusammenlebens übertragen. Jede Saison finden circa 50 Workshops statt, die von Schulen besucht werden können. Das Angebot richtet sich vorzugsweise an Jugendliche im Alter von 12–18 Jahren.

Bildungsministerin Karin Prien: „Als außerschulischer Lernort ermöglicht der ‚Lernhafen Holstein-Station‘ den Schülerinnen und Schülern, in einer für viele fußballbegeisterte Jugendliche außergewöhnlichen Umgebung über Selbstständigkeit, Kreativität und soziale Kompetenzen nachzudenken. Leistungssport erfordert ein hohes Maß an Disziplin, Durchhaltevermögen und Teamarbeit. Diese Eigenschaften sind auch in der Bildung von großer Bedeutung.“ KSV-Präsident Steffen Schneekloth freute sich über die Aufnahme in das bundesweite Netzwerk: „Bei uns im Verein hat Bildungsarbeit einen hohen Stellenwert. So ist uns in unserem Nachwuchsleistungszentrum daran gelegen, dass unsere Nachwuchsspieler sowohl eine bestmögliche fußballerische als auch schulische Ausbildung erhal-

ten. Wir arbeiten eng mit der Integrierten Gemeinschaftsschule Friedrichsort (IGF) zusammen, die seit November 2022 offiziell als Elite-schule des Fußballs fungiert. Darüber hinaus findet seit 2021 jedes Jahr die Berufsorientierung ‚Arena4You‘ im Holstein-Stadion statt und wir beteiligen uns als Verein zudem gemeinsam mit der DFL Stiftung am integrativen Bildungsprogramm ‚Fußball trifft Kultur‘. Umso mehr freut es mich, dass wir mit dem Lernhafen Holstein-Stadion nun einen weiteren Baustein in puncto Bildungsarbeit hinzugewinnen. Es ist eine tolle Sache, dass das Holstein-Stadion fortan auch als Lernort für Schulklassen genutzt wird, die sich in Workshops mit essenziellen Werten wie Demokratie, Wertschätzung und Verantwortungsbewusstsein auseinandersetzen können.“



Schiller
FLIESEREI

Fliesenarbeiten aller Art

Stuthagen 19 a | 24113 Molfsee | Tel.: 0431.200 45 67
www.schiller-fliesentechnik.de



SIEVERS
BÄDER | SANITÄR | HEIZUNG | SOLAR

»Energie vor Mittag«
Samstag, 12.10. und 16.11.2024
von 10.00 bis 13.00 Uhr

mit Vortragsveranstaltungen
»Wärmepumpen in Bestandsgebäuden«
(immer von 11.00 bis 12.00 Uhr) *

*Aufgrund begrenzter Teilnehmerzahl bitten wir um telefonische Anmeldung




K.-O. Sievers GmbH | Haßberg 15 - 17 a | 24113 Kiel
T. 0431 / 65 94 50-0 | www.sievers-sanitaer.de



PACHT

Wir sind offizieller Partner des



In Krisenzeiten ist **GOLD** seit jeher die sicherste Anlageform!



Schon in der Antike galt Gold als Inbegriff für Reichtum. Daran wird sich auch in den nächsten Jahrhunderten nichts ändern. Auch wenn eine Krise auf die nächste folgt – ein Investment in Gold bleibt ein sicherer Rückhalt für Ihre Ersparnisse.

Aber auch andere Edelmetalle wie Silber überzeugen durch eine kontinuierliche Preisentwicklung.

Profitieren auch Sie von unserer über 30-jährigen Erfahrung im Handel mit Edelmetallen. Gerne beraten wir Sie jederzeit kostenfrei und unverbindlich.

Unser Angebot für Sie:

- ✓ An- und Verkauf von Gold- und Silbermünzen, Barren in verschiedenen Einheiten und Sammlermünzen
- ✓ Ankauf von Schmuck, Alt- bzw Zahngold
- ✓ Kostenlose Einschätzung, faire Beratung und auf Wunsch sofortige Auszahlung ohne Abzug weiterer Gebühren



Öffnungszeiten: Mo - Fr 9.00 - 18.00 Uhr
Sa 9.00 - 13.00 Uhr



PACHT



Münzen und Edelmetalle Andreas Pacht e.k., Beselerallee 70, 24105 Kiel



0431 - 805 81 85



info@pacht-kiel.de



www.pacht-kiel.de